



GESVES

INFO

Juin 2024 | 146

Périodique bimestriel de votre commune

@Esmeralda RODRIGUE



Animaux domestiques

Fête nationale

Assomption



Identification animaux domestiques
Gesves - 22 juin 2024



Fête nationale
Sorée - 21 juillet 2024



Assomption
Gesves - 15 août 2024



PAULET PNEUS
083/677.972 - 0477/89.28.85

GARAGE TOUTES MARQUES

Horaires : Du mardi au vendredi
de 8h30 à 12h00 et de 13h00 à 17h30
Samedi : de 8h00 à 12h00

*Agréé
leasing*



5, Baty Pire - Gesves

- Ⓢ PNEUMATIQUES
- Ⓢ EQUILIBRAGE
- Ⓢ GÉOMÉTRIE
- Ⓢ FREINS
- Ⓢ AMORTISSEURS
- Ⓢ VIDANGE
- Ⓢ SERVICES

Une chouette école au cœur de notre village



Notre pédagogie

- Apprentissage de l'autonomie dès la maternelle
- Respect du rythme d'apprentissage des enfants et différenciation en fonction de leurs besoins
- École numérique: classes équipées en matériel numérique au service des apprentissages
- Éveil aux langues dès la maternelle - Néerlandais dès la 3ème primaire
- Cours de natation dès la 1ère primaire
- Sensibilisation à l'alimentation saine: soupe fraîche gratuite 1x/semaine pour tous

Maternelles-P1-2 Chée de Gramptinne, 189
P3-4-5-6 rue Petite Gesves, 30

Accueil des enfants de 7h à 18h
Ateliers extrascolaires après 16h
Repas chauds - Potage

Nos activités

- Classes de dépaysement tous les deux ans en primaire
- Sorties pédagogiques: initiation à l'archéologie, partenariat avec la bibliothèque...
- Ateliers bien-être: yoga du rire, gestion des émotions...
- Nombreux événements organisés par une équipe d'enseignants motivés et passionnés soutenus par une association des parents et des comités dynamiques: fancy-fair, marche gourmande, Foulées de Saint-Jo...

direction@saintjosephgesves.be

083/67.74.14

www.saintjosephgesves.be



GALER

POÊLERIE • QUINCAILLERIE

Rue de Ciney, 144/1 - 5350 Ohey

info@galer.eu 085/61.12.75 www.galer.eu



PLANCHAS


BBQ


MOUSTIGUAIRES


BANNES SOLAIRES


DÉVIS GRATUIT



FUNÉRAILLES Cals / Sereni

www.funeraillescals.be
cals@sereni.be
085/61 14 39



FUNÉRARIIUM DE GESVES
Rue Baty Pire 11 A - 5340 Gesves

FUNÉRARIIUM & BUREAU
Chaussée de Ciney 350 - 5300 COUTISSE/ANDENNE

Madame, Monsieur,

La saison estivale qui se profile sera marquée par le coup d'envoi officiel de la campagne électorale communale. A partir du 13 juillet, nous entrerons dans la période dite « de prudence », lors de laquelle les dépenses électorales sont strictement réglementées. Néanmoins, nous continuerons, avec l'Administration communale, à travailler en faveur de notre territoire et de ses habitants jusqu'au jour de l'élection.

Les défis de cette fin de législature sont de taille et nous poursuivons concrètement notre action. Pour ne citer que quelques exemples :

- Finalisation du chantier du Vicigal,
- Réouverture de la salle des fêtes de la maison communale,
- Lancement du projet de rénovation du centre récréatif et du Cœur de Sorée,
- Accompagnement au démarrage du nouveau GAL et Parc Naturel Cœur de Condroz,
- Investissement en faveur de la préservation du patrimoine culturel,
- Obtention du permis pour la nouvelle implantation scolaire de Mozet,
- Finalisation du marché d'entretien des voiries,
- Démarrage des travaux de rénovation du hall des sports,
- ...

Tout cela grâce à une gestion financière responsable qui porte ses fruits, sans augmentation de la fiscalité depuis 6 ans. Nous aurons d'ailleurs l'occasion de présenter prochainement des comptes en boni, tant au CPAS qu'à la commune.

Entretemps, nous vous souhaitons une bonne lecture de ce bulletin communal et restons à votre disposition.

Le Collège communal,
Martin VAN AUDENRODE, Bourgmestre
Cécile BARBEAUX, Philippe HERMAND, Michèle VISART, Benoît DEBATTY, Echevin(e)s
Nathalie PISTRIN, Présidente du CPAS

SOMMAIRE

03 Editorial collégial

04 Population – Etat Civil

■ Etat-Civil

04 Environnement

Agriculture & Energie

■ Jardins, nature et biodiversité
Trilles et clapotis
Fauchage tardif et tonte différenciée
Les As du climat
Commune Zéro déchet
Arbres et haies remarquables

08 Enseignement / Petite enfance/Jeunesse/ Accueil Temps Libre

■ Introduction
Ecoles
Domaine de Mozet
Gesves extra
Bibliothèque communale
Accueil Temps Libre
Place aux jeunes gesvois

13 Culture

■ Exposition
Du Wallon

13 Sport

■ Championnat Coraboul
JCPMF au Trail dans les Vosges
Nos clubs sous la loupe
Gesves En Sport

18 Tourisme

■ Promo des apéros-jeux de l'OTC
Vignette Chevetogne

19 Le CPAS vous informe

■ Permanences juridiques
Les compagnons du Samson

19 Relation Nord-Sud

■ Coopération

20 Bien-être animal

■ Données consultables
Concours organisé par le CCE
Vos animaux dans la voiture

21 Police – Sécurité - Mobilité

■ Mobilité
Stationnement

22 Travaux

■ Travaux en cours ou réalisés

23 Patrimoine

■ Achat du terrain de la SWDE
Enquête publique

23 Agenda associatif

■ Balade dominicale
Corrida HautBois
Kermesse de Faulx-les-Tombes
Balade du GRACQ
Excursion des 3x20 de Haltinne
Stage en wallon
Fête de l'été
Barbecue musical
Tournoi pétanque

26 Agenda communal

■ Permanence pension
Fête nationale
15 août

28 Mais aussi...

■ Les gesvois ont du talent
Commémoration du 8 Mai
Stages au Domaine de Mozet

28 Plan de Cohésion Sociale

■ Le label Handy City
L'action « Pains Suspendus »
Repair Café cet été

29 Services supra-communaux

■ Parc naturel Cœur de Condroz

30 Les groupes politiques ont la parole...

■ ECOLO
GEM
RPG Plus

ETAT CIVIL

Les naissances

Gatien LACROIX, le 11/03/2024 (Faulx-Les Tombes)
 Eliott DONNAY, le 13/03/2024 (Faulx-Les Tombes)
 Léon DELMARCELLE, le 08/04/2024 (Gesves)
 Ambre LAFONTAINE PIERROUX, le 10/04/2024 (Sorée)
 Achille DE VOS, le 11/04/2024 (Gesves)
 Malory DE VOS, le 11/04/2024 (Gesves)
 Carla GOFFINET, le 11/4/2024 (Gesves)
 Naomi RADU DELAITE, le 23/04/2024 (Gesves)
 Noah BOICU, le 30/04/2024 (Mozet)
 Maya MALHERBE, le 06/05/2024 (Faulx-Les Tombes)
 Zoé POELMANS, le 10/05/2024 (Sorée)

Les mariages

Bruno MAGNEE et Sylvie LALOYAUX, le 27/04/2024

Les décès

Marie SIMAL, 93 ans, le 18/01/2024 (Gesves)
 Alice JAUQUET, 89 ans, le 22/01/2024 (Mozet)
 Anne MEURANT, 80 ans, le 08/02/2024 (Gesves)
 Véronique ANDRE, 63 ans, le 06/02/2024 (Huy)
 Pierre LEPINE, 83 ans, le 09/02/2024 (Gesves)
 Julie LARIVIERE, 86 ans, le 16/02/2024

Jeannine CARPENTIER, 87 ans, le 16/02/2024 (Mozet)
 Jean-Pierre CLEMENT, 64 ans, le 22/02/2024 (Gesves)
 Chantal SEINE, 72 ans, le 28/02/2024 (Donceel)
 Ghislaine MISSON, 91 ans, le 01/03/2024 (Haltinne)
 Hélène FRANKINIOULLE, 64 ans, le 10/03/2024 (Rendeux)
 Bernard BARBIER, 67 ans, le 14/03/2024 (Wépion)
 Garin DERAU, 37 ans, le 13/03/2024 (Haltinne)
 Jean PIRET, 94 ans, le 17/03/2024 (Haltinne)
 Marie-Louise VANUXEM, 89 ans, le 22/03/2024 (Haltinne)
 Erik BARRIOS MONTES, 63 ans, le 22/03/2024 (Faulx-Les Tombes)
 Marguerite SAUVAGE, 95 ans, le 26/03/2024 (Mozet)
 Guy BEYENS, 88 ans, le 02/04/2024 (Mozet)
 Françoise LEROI, 71 ans, le 10/04/2024 (Gesves)
 Pierre LEMERCINIER, 88 ans, le 11/04/2024 (Namur)
 Stéphan GOMEZ, 51 ans, le 11/04/2024 (Gesves)
 Sophie LAHURE, 23 ans, le 12/04/2024, (Waillet)
 Letizia BOLIS, 87 ans, le 12/04/2024 (Gesves)
 Louis RAISON, 66 ans, le 14/04/2024 (Gesves)
 Guy DEBECHE, 87 ans, le 19/04/2024 (Gesves)
 Maryse MATHIEU, 64 ans, le 25/04/2024 (Gesves)
 Martine FAUCONNIER, 68 ans, le 06/05/2024 (Faulx-Les Tombes)
 Francis TIMSONET, 76 ans, le 10/05/2024 (Donceel)
 Claudine CARPENTIER, 68 ans, le 11/05/2024 (Haltinne)
 Yvonne BONIVER, 83 ans, le 12/05/2024 (Haltinne)

ENVIRONNEMENT
AGRICULTURE - ENERGIE

JARDIN, NATURE ET BIODIVERSITÉ

8 gestes à faire cet été pour préserver la biodiversité

Éteindre le plus souvent possible l'éclairage extérieur nocturne : La pollution lumineuse a des effets impressionnants sur la biodiversité : les insectes sont attirés par les lampes extérieures et meurent d'épuisement.

Bannir l'utilisation de produits chimiques : Insecticides, herbicides, fongicides, anti-limace... tous tuent ! L'usage de produits chimiques désherbants, comme le glyphosate, est interdit aux particuliers (et encore plus le long des filets d'eau). Hélas ce désherbant probablement cancérigène est encore largement utilisé en agriculture.

Préférer les fleurs et arbustes locaux : Ils accueillent et nourrissent la faune de chez nous. Éliminer les lauriers, thuyas, buddleias qui n'apportent ni nourriture, ni habitat. Pour information, le buddleia (ou arbre à papillons) est invasif et épuise les papillons sans les nourrir.

Arroser le jardin avec l'eau de pluie : Elle est bonne et gratuite ! Pailler parterres et potagers pour réduire l'évaporation.

Faire son compost : Réaliser son compost avec les déchets de cuisine, de tonte de pelouse, de branches ou de feuilles. Il sera rempli de vie.

Attendre le 31 juillet pour tailler la haie : En patientant, vous permettez aux oiseaux et aux pollinisateurs de faire leur cycle de vie.

Laisser une partie de la pelouse non tondue : Cette portion servira de refuge à la petite faune.

Maintenir un espace sauvage : Dans ce coin du jardin, la vie pourra s'y développer au calme.

En savoir plus ? <https://reseaunature.natagora.be/fichesjardins>



©Pascale De visscher



trilles et clapatis



Bulletin n° 65

En savoir plus sur la nature...



Nos prochaines activités



Samedi 25 mai à 9h30

Conterie "Nature" pour les tous petits (0-4 ans)
A la bibliothèque, **sur inscription**

Pour les ados.... Du mercredi 21 au jeudi 22 août

Une nuit en bivouac accompagné par un professionnel (Jean-Michel de l'Asbl « les petits ruisseaux ») pour reconnecter les jeunes à la nature.
Sur inscription .



Toutes inscriptions au 083 6703 46 ,via bibliothequesves@gmail.com ou la page Facebook.

Quelques lectures en prêt gratuit grâce au Fonds « BiodiverCité »



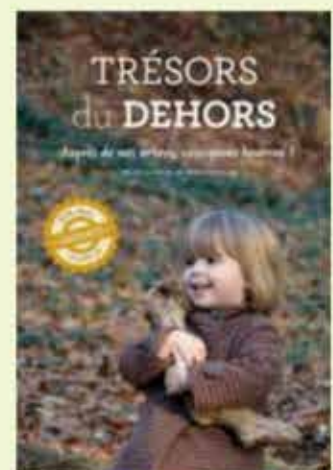
La belle histoire d'un **gland**, à raconter aux tout-petits en regardant les dessins. Une leçon de nature à transposer dans la réalité d'une promenade dans les bois.

Batch cooking, une manière efficace de cuisiner délicieux et varié, sans perte de temps, ni d'énergie. Explications, illustrations et menus par la cheffe Justine Piluso.



BATCH COOKING

Optimisez votre temps et simplifiez-vous la vie
avec
JUSTINE PILUSO



Destiné d'abord aux enseignants, mais utile également aux animateurs et parents, ce « manuel de l'école **dehors** » fourmille d'informations et d'expériences partagées dans la nature.



FAUCHAGE TARDIF ET TONTE DIFFÉRENCIÉE PROTÉGER LA NATURE ET RÉDUIRE LES ÎLOTS DE CHALEUR

Les bords de route abritent une flore diversifiée et constituent des couloirs de dispersion pour de nombreuses espèces sauvages. En Wallonie, au moins 25 % d'espèces (mammifères, oiseaux, insectes, ...) se trouvent dans une situation préoccupante en matière de conservation. Or, pour conserver une espèce, il faut préserver son habitat.

Limitier le nombre de fauchages à un seul passage annuel, et le réaliser en fin de saison, permet aux plantes de croître, fleurir et fructifier. Les fleurs attirent une quantité impressionnante d'insectes butineurs à la recherche de pollen et de nectar. Le couvert végétal devient un endroit de quiétude pour beaucoup d'animaux qui s'y reproduisent et permet de réduire la température du sol lors de fortes chaleurs.

Afin de préserver la biodiversité, la commune a donc décidé de limiter le nombre de fauchages des bords de routes et de certains espaces verts pour respecter le cycle de vie des animaux et des plantes herbacées attirant les insectes butineurs.

Dès lors, les carrefours, virages masqués et les zones d'installation du mobilier urbain et routier, ainsi que le 1er mètre aux abords de la voirie – excepté les talus - sont fauchés entre le 1er mai et le 1er février. Les autres zones seront fauchées maximum une fois entre le 15 septembre et le 1er février.

Les zones abritant des espèces particulières sont également préservées et mises en valeur.

Cette pratique permet de voir fleurir de nombreuses espèces de fleurs le long de nos routes et espaces verts : perce-neige, primevère, marguerite, bleuet, coquelicot...

MERCI à l'équipe Espaces Verts qui assure cette mission !



DES NOUVELLES DU CLIMAT



Pour **aider et accompagner** les citoyens à faire face aux défis climatiques, la Commune de Gesves a lancé le **défi LES AS DU CLIMAT**.

La deuxième édition a débuté en septembre 2023 et s'est clôturée fin mai. Ce défi amène des **familles** à explorer les thèmes **Energie/Logement, Mobilité, Plantations/Biodiversité, Achats durables** et à réfléchir collectivement aux actions à mener pour réduire leurs émissions de CO2. Le défi s'est clôturé par un spectacle de la Ligue d'Impro.

BLOQUEZ LA DATE : SAMEDI 5 OCTOBRE EN MATINÉE - LANCEMENT DE LA TROISIÈME ÉDITION DU DÉFI

La troisième édition du défi LES AS DU CLIMAT se prépare avec quelques adaptations.

D'octobre 2024 à mai 2025, des **ateliers pratiques**, des **conférences**, des **visites** de terrains et des défis seront proposés **gratuitement**. Certains ateliers mélangeront les thèmes pour explorer la transversalité des enjeux, mais aussi pour favoriser les moments d'échanges et de partages d'expériences.

Envie d'en savoir plus ou de vous inscrire dans cette dynamique, contactez-nous par mail : pollec@gesves.be ou au 083 670 208

(*) Ce programme est subventionné par la Région wallonne



CRÉATION D'UN GROUPE DE RÉFLEXION SUR L'AUTO-STOP ENCADRÉ



Pour faire face aux problèmes de déplacement et diminuer le coût d'utilisation de la voiture, différentes solutions existent, dont notamment l'auto-stop qui est remis au goût du jour, en particulier pour les communes rurales.

L'auto-stop encadré et sécurisé se développe dans différentes régions, notamment en France et dans le sud du Luxembourg. Au sein de cette province, douze communes ont fondé l'asbl Autostop solidaire.

A Gesves, nous réfléchissons à la mise en place d'un système d'auto-stop encadré qui pourrait s'étendre aux communes du Parc naturel Cœur de Condroz. Pour réaliser ce projet, **l'implication des acteurs et des citoyens locaux** est fondamentale afin de **préciser les modalités et définir les emplacements privilégiés** pour la prise en charge des auto-stoppeurs. Nous souhaitons dès lors créer

un groupe de réflexion avec les personnes intéressées et **nous avons besoin de vous !**

Envie de contribuer à ce projet solidaire ? Info et contact : pollec@gesves.be – 083 670 208



GESVES : COMMUNE ZERO DECHET EN PARTENARIAT AVEC LE BEP



A VOS AGENDAS

ATELIERS GRATUITS ZÉRO DÉCHET

- **Samedi 07/09 : Cuisine-conservation** (pasteurisation/stérilisation de légumes et plats cuisinés).
- **Samedi 16/11** (date à confirmer) : **Couture** : raccommoder, rapiécer un vêtement (l'atelier prévu le 13/04 a été reporté et il reste quelques places)

Pour vous inscrire aux ateliers, transmettez vos coordonnées complètes à Carine Lissoir par téléphone au 083/670.211 ou par courriel : carine.lissoir@gesves.be

PROCHAIN REPAIR VELO : samedi 14 septembre 2024

Vous devez entretenir ou réparer votre vélo, faire un check up pour pouvoir pédaler sereinement ? Les bénévoles du Répair Vélo vous accueilleront de **9h30 à 12h30**.

Pour vous inscrire, transmettez vos coordonnées complètes à Carine Lissoir par téléphone au 083/670.211 ou courriel : carine.lissoir@gesves.be



Vous voulez vous débarrasser de vos encombrants ?

Partenaire de la commune et du BEP, la RESSOURCERIE NAMUROISE se déplace gratuitement pour collecter les objets qui vous encombrant : mobilier, outils, électroménagers, vaisselle...

Au total, près de 70% des encombrants collectés sont recyclés, 10 % revendus ainsi que réutilisés et moins de 20 % sont incinérés !

Contact : par téléphone (081 260 400), par mail (collecte@laressourcerie.be) ou via un formulaire en ligne (www.laressourcerie.be). Un opérateur téléphonique établira avec vous la liste des objets à évacuer ainsi qu'une date de passage pour l'enlèvement.

Il y a un délai d'attente entre la prise de contact et le jour de passage.

Plus d'infos : www.laressourcerie.be ou facebook.com/LaRessourcerieNamuroise



RESSOURCERIE
NAMUROISE

Beaucoup d'autres acteurs de terrain œuvrent aussi vers le zéro déchet ! Pensez-y avant de jeter !

Pour **réparer**, les bénévoles (couturiers, électriciens, mécanos, informaticiens...) du **Repair café** créé grâce au Plan de Cohésion Sociale, vous accueillent tous les 1ers samedis du mois de 14 à 17h sur le site de la Pichelotte, Marion Mancel 083/670.344 pcs@gesves.be.

Pour **donner ou acheter des vêtements et chaussures de seconde main**, le **magasin Nord-Sud** situé au bâtiment RTG4 chaussée de Gramptinne 112, accès via le parking de la Maison Communale de Gesves – ouvert les mardis et jeudis de 14 à 17H, Léon Tilleux leontilleux@hotmail.com.

Pour **donner vos vêtements et chaussures**, les **bulles de l'asbl TERRE** situées chaussée de Gramptinne à Gesves, rue du Centre à Sorée et rue de l'Eglise à Faulx-Les Tombes.

Le **Plan de Cohésion sociale** et les écoles organisent également des **donneries à thème** : vêtements d'hiver, matériel scolaire... renseignez-vous !

Enfin, il existe un **groupe Facebook** pour **donner ou récupérer** tout ce qui peut être réutilisé : **à donner sur Gesves-Ohey-Assesse** : <https://www.facebook.com/groups/1087806837924387>

Introduction

Un arbre de vie représente la croissance, la résistance, l'énergie positive et naturelle, la vitalité et les nouveaux départs. C'est aussi, probablement, le symbole le mieux partagé à travers le monde et les époques ! Celtes, chrétiens, perses, vikings ou Aztèques : toutes ces cultures (et bien d'autres) l'ont mis au cœur de leurs croyances. Il incarne les cycles de la vie. Il peut aussi symboliser le lien entre les ancêtres et les descendants. Plusieurs cultures dépeignent l'arbre de vie comme un arbre-monde. Il relie alors toutes les composantes de l'univers, visibles ou invisibles.

Dans la nature, l'arbre est en croissance continue, des racines aux feuilles. Un arbre de vie nous rappelle à quel point chacun d'entre nous est unique. Il nous renvoie aux concepts de développement personnel et d'accès à la connaissance de soi. Chaque arbre se compose d'une ramification de branches et de racines complexes. Il symbolise la façon unique dont chacun d'entre nous grandit et évolue à toutes les étapes de la vie.

L'arbre de vie symbolise également la nature nourricière dont il tire sa force mais qui permet aussi la vie de nombreuses espèces en interdépendance. Il incarne aussi un état paisible, de ressourcement et de communication. Il rappelle que l'on fait partie d'un tout et que l'on n'est jamais seul.

Dans le dossier qui suit, vous pourrez lire comment les lieux de découverte et d'apprentissage sur Gesves nourrissent toutes ces facettes des enfants qu'ils accueillent.

L'ARBRE DE VIE DES « GRANDS » DE L'ÉCOLE COMMUNALE DE LA CROISSETTE

Afin de veiller à un équilibre entre le développement personnel et l'apprentissage de la vie en communauté, les enfants de l'école de la Croisette sont bercés, depuis leur plus jeune âge, par une série de valeurs qui leur permettent de se construire et de s'émanciper, à l'instar d'un arbre. Il est toujours intéressant de demander aux élèves ce qu'ils retiennent des valeurs qu'ils ont eu l'occasion de vivre et de développer durant leur parcours scolaire... Paroles aux élèves de sixième primaire !

Lucien

Dans notre école, on respecte les autres, peu importe leurs défauts, leur origine ou leurs différences : ça s'appelle la **tolérance**. On a le droit d'être comme on est, on ne doit pas ressembler à un modèle qui ne nous ressemble pas !

Lucas

La **persévérance** est très importante dans notre école. Nos enseignants nous ont appris qu'il ne fallait jamais se décourager, qu'il fallait avoir confiance en soi et qu'il fallait toujours persévérer pour progresser (même et surtout quand on se trompe !).

Lucie

La **communication** est capitale dans notre école. On nous apprend à bien communiquer depuis le plus jeune âge grâce aux « tours de parole » du matin et aux Forums. Si on ne communique pas bien, on ne réussit pas à se faire comprendre, à comprendre les autres, ni à se respecter. Par exemple, si un enfant est triste et qu'il ne le dit pas, il ne réussira pas à être heureux à l'école ! Être heureux à l'école, c'est très important pour bien apprendre et être épanoui(e) !

Chloé

A la Croisette, la **joie** est très importante. Sans la joie qui existe dans notre école, la vie ne serait pas aussi belle ! Et dans notre école, il y en a beaucoup !

Noé

Dans notre école, il faut s'investir, prendre ses responsabilités et bien travailler. Le bon travail passe par l'**investissement** ! Il est important de s'investir, de partager et défendre ses idées car l'école est le lieu des apprentissages (il s'agit de la première loi de notre école).

Tiago

A la Croisette, le **respect** est essentiel. Dès notre arrivée à l'école, on nous apprend à respecter les autres mais également à nous respecter. Pour respecter les autres et se respecter, il faut avoir confiance en soi et bien communiquer avec les autres. Le respect est la deuxième loi de notre école (« Je me respecte, je respecte autrui, le matériel et l'environnement »).

Julia

Dans notre école, la **bienveillance** est vraiment respectée par tous les élèves. Cette valeur est très nécessaire pour que tout le monde puisse se sentir bien et à sa place. A la Croisette, les grands veillent sur les plus jeunes, ils les protègent si c'est nécessaire, ils les conseillent et ils les aident dès que c'est nécessaire. Voilà ce qu'est la bienveillance dans notre école.

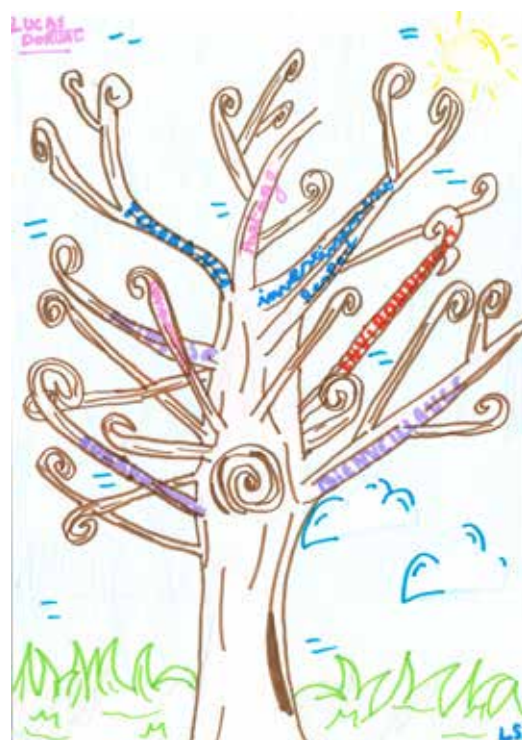
Tim

Dans notre école, le **partage** est important. Le partage, c'est prêter quelque chose à quelqu'un en lui faisant confiance mais c'est également confronter ses idées et ses réalisations. En fin de sixième année, nous présentons un chef-d'œuvre pédagogique qui nous permet de partager tout ce que l'on a appris à l'école avec les plus jeunes élèves.

Guillaume

Chez nous, nous faisons attention à l'**environnement**. Par exemple, nous ramassons les déchets dans le village une fois par mois, nous avons installé des mangeoires et des nichoirs sur les bâtiments, il y a une mare dans notre jardin, nous avons un potager et nous avons un coin nature où on pourrait trouver des reptiles et des coronelles. Les enfants de la Croisette font bien attention à protéger la nature, que ce soit à l'école qu'ailleurs.

P.S. : merci à Lucas pour le dessin (à la manière de Klimt, 1862-1918)



ECOLE COMMUNALE DE L'ENVOL - DANS NOTRE ÉCOLE, SI...

- ... je suis **autonome** et j'ai **besoin d'entreprendre**, je peux réaliser des dépassements, des projets personnels, des ateliers individuels...
L'autonomie des enfants peut favoriser leur motivation, leur créativité et leur sens des responsabilités. Les projets personnels et les ateliers individuels leur permettent de développer leurs compétences, leur confiance en eux et de mieux comprendre leurs intérêts.
- ... j'ai **besoin d'aide**, nous favorisons la coopération, l'entraide. Je peux entrer dans un groupe de besoin, recevoir des activités différenciées, de la remédiation, de l'individualisation...
La coopération, l'entraide, l'individualisation et les groupes de besoin sont des approches pédagogiques essentielles pour favoriser la réussite scolaire et le bien-être des enfants. En encourageant la collaboration, en prenant en compte les besoins spécifiques de chacun et en proposant des activités différenciées, on favorise l'épanouissement de tous.
- ... je suis **curieux**, j'ai droit à des activités PECA, des sorties culturelles, des sorties « nature », j'ai un coin-lecture dans ma classe, nous pratiquons la démarche scientifique...
Développer la curiosité des enfants à l'école est essentiel pour favoriser leur apprentissage et leur épanouissement. En effet, la curiosité est un moteur puissant qui pousse les enfants à poser des questions, à explorer de nouvelles idées et à chercher des réponses.
- ... je suis **sportif**, il y a plein d'activités au cours de gym (hockey, cross, foot...), les classes de neige, des sorties à vélo, la piscine...
Le sport à l'école est un élément essentiel de l'éducation des enfants. Il offre de nombreux avantages sur le plan tant physique que mental, en favorisant la santé, le bien-être et le développement des compétences sociales.
- ... je suis **naturaliste**, nous allons souvent au bois, nous avons un potager, il y a des espaces verts, nous goûtons des fruits différents tous les mercredis...
Les activités en plein air et en contact avec la nature sont essentielles pour le développement global des enfants. Elles contribuent à leur santé physique, mentale et émotionnelle, favorisent l'apprentissage et le bien-être, et les aident à développer un lien avec l'environnement.
- ... je suis un **artiste**, nous découvrons toutes sortes d'arts différents : chant, danse, théâtre, peinture, architecture...
L'art à l'école est un outil puissant pour le développement personnel, social et intellectuel des enfants. Il est donc essentiel de valoriser et de promouvoir à l'école, afin de permettre à chacun de s'épanouir pleinement et de devenir un citoyen éclairé et créatif.
- ... je suis plutôt **solitaire**, il existe des « coins-solo », il y a des moments individuels, des zones calmes dans la cour...
Il est important de trouver du temps pour soi-même, même à l'école. En pratiquant des activités solitaires, les enfants peuvent se ressourcer et se concentrer sur leur bien-être.
- ... je suis **social**, je vis plein de moments en groupes.
Les activités de groupe à l'école sont essentielles pour favoriser le développement des compétences sociales, la collaboration et le travail d'équipe chez les enfants.
- ... je suis **triste**, je reçois l'écoute dont j'ai besoin, nous faisons des activités de relaxation...
Il est essentiel d'être attentif aux émotions des enfants, en particulier lorsqu'ils sont tristes. Les enfants passent une grande partie de leur temps à l'école, et c'est souvent là qu'ils se sentent en sécurité pour exprimer leurs émotions. Il est donc crucial que les adultes qui les entourent soient à l'écoute et prêts à les aider lorsqu'ils en ont besoin.
- ... j'ai **besoin de sécurité**, il y a un cadre, des règles de vie...
Le cadre et les règles de vie à l'école sont essentiels pour assurer un environnement propice à l'apprentissage et au bien-être des enfants. En instaurant un climat de respect, de tolérance et de responsabilisation, on favorise leur développement personnel tout en contribuant à créer une communauté éducative harmonieuse et épanouissante.
- ... j'ai **besoin de prendre mon temps**, j'apprends à le gérer en respectant le plus possible mon rythme.
Le respect des rythmes des enfants et l'apprentissage de la gestion du temps sont des éléments clés pour favoriser leur développement et leur épanouissement. En les aidant à comprendre leurs besoins et à organiser leur temps de manière efficace, on les aide à devenir des adultes équilibrés et responsables.
- ... je suis **impulsif**, il existe des « coins des solutions », des endroits pour m'isoler, des stratégies à mettre en place en classe...
L'impulsivité peut se manifester de différentes manières chez les enfants, comme l'incapacité à attendre son tour, à contrôler ses émotions ou à réfléchir avant d'agir. Cela peut entraîner des problèmes de comportement en classe, des difficultés à se concentrer et à suivre les consignes, ainsi que des conflits avec les autres élèves. Il est essentiel de mettre en place des stratégies efficaces pour les aider à gérer leur impulsivité.



ECOLE FONDAMENTALE RENÉ BOUCHAT

Au cours de citoyenneté, les élèves ont discuté de la représentation de l'Arbre de Vie.

Qu'est-ce que cela signifie ? Un échange riche et nourrissant s'est engagé entre eux. Le cycle de la vie (naître, grandir, vieillir), la famille, les valeurs, la confiance, se nourrir, ... en sont ressortis. Mais quel est le lien entre l'arbre de vie et notre environnement ?



L'Arbre de Vie est plus qu'un symbole, il incarne une énergie dynamique comme les élèves. Il fournit également un cadre stimulant et sécurisant. Les enfants sont propices à une croissance continue sur le plan aussi bien physique que mental. Ils sont nourris par des activités en plein air. Des interactions avec la nature encouragent le développement moteur et sensoriel, tout en favorisant leur curiosité et leur créativité.



En résumé, nos lieux de vie agissent comme un « arbre de vie », symbolisant une énergie naturelle et vitale qui nourrit toutes les facettes des enfants que nous accueillons. Ils ont des espaces dynamiques et enrichissants où la croissance, la découverte et l'épanouissement sont encouragés à chaque étape de leur vie.

Contact : Ecole René Bouchat – Chaussée de Gramptinne 118 à 5340 GESVES – 083 677 182 - dir.renebouchat@gmail.com

ECOLE LIBRE SAINT-JOSEPH



Notre école Saint-Joseph propose un panel d'activités très diversifiées cette année encore. L'objectif commun de toute notre équipe est de proposer aux enfants que nous accueillons des moments d'apprentissage et de partage tous plus riches les uns que les autres.

En maternelles...

En ce mois de mars 2024, les élèves de maternelle de l'école Saint-Joseph de Gesves ont eu le plaisir de participer à des activités organisées par le Cercle horticole de Gesves. Ce fut l'occasion pour eux de découvrir le cycle de la vie des végétaux, de réaliser des semis et de mieux comprendre les besoins des plantes. Merci à eux pour ces découvertes riches et ces beaux moments de partage autour de la nature.

En P3-4, les élèves ont participé à un projet en lien avec la nature : « Haie-lève ». Une occasion unique de rencontrer des personnes travaillant à réaliser des plantations durables pour embellir notre belle commune. De plus, les élèves ont la chance de vivre des classes de dépaysement dans les Fagnes, à Spa, où ils découvriront une région naturelle et culturelle qui a toute son importance dans notre patrimoine.



En P5-6, nous allons découvrir le monde du street-art, à travers des visites au cœur de la ville de Namur, des rencontres avec des professionnels, des échanges, de la documentation... avec pour objectif de réaliser une fresque murale dans la cour de notre école.

L'art s'inscrit également dans notre programme grâce aux animations sur les comédies musicales, proposées par les « Jeunesses musicales ». Des moments d'écoute, de partage, pour mieux comprendre notre culture musicale et pour peut-être, qui sait, initier quelques-uns de nos élèves à la musique ?

Nos élèves s'intéresseront à leur passé : ils en apprendront davantage sur les conflits du siècle dernier et commémoreront l'armistice du 8 mai 1945. Une œuvre collective sera réalisée à cette occasion, afin de montrer notre combat commun pour la paix dans le monde. Mais nous nous intéresserons également au futur, avec des animations proposées par « Cap sciences » où réalité augmentée et intelligence artificielle n'auront plus de secret pour nous !

Contact : Ecole Saint-Joseph – Petite Gesves 30 à 5340 GESVES – 083 677 414 (site des grands) – 083 678 020 (site des petits) - direction@saintjosephgesves.be

DÉCOUVREZ LE DOMAINE DE MOZET, UN LIEU MAGIQUE POUR L'APPRENTISSAGE ET L'AVENTURE !



Plus de 4000 élèves franchissent chaque année les portes de notre domaine, vivant des expériences inoubliables, de la maternelle au secondaire !

Nos programmes ? Un mélange unique d'histoire, de nature et de découverte !

Avec des séjours en internat ou en externat, nous offrons des aventures thématiques centrées sur la Nature, la Préhistoire et le Moyen Âge. L'objectif ? Explorer la relation entre l'homme et son environnement à travers les âges et devenir des CRACS – des Citoyens Responsables, Actifs, Critiques et Solidaires – prêts à façonner un avenir meilleur.

Participation et Inclusion : Nos chantiers participatifs avec des groupes scolaires favorisent l'apprentissage actif. Et grâce à notre partenariat avec l'équipe d'Environnement Pour Tous, nous offrons une chance unique aux publics les plus fragilisés de se connecter avec la nature et de participer à un projet commun passionnant.



Rejoignez-nous dans cette aventure éducative ! Partagez vos expériences, vos photos, et vos souvenirs avec #DomaineDeMozet. Ensemble, faisons la différence pour les générations futures !

Classes de dépaysement

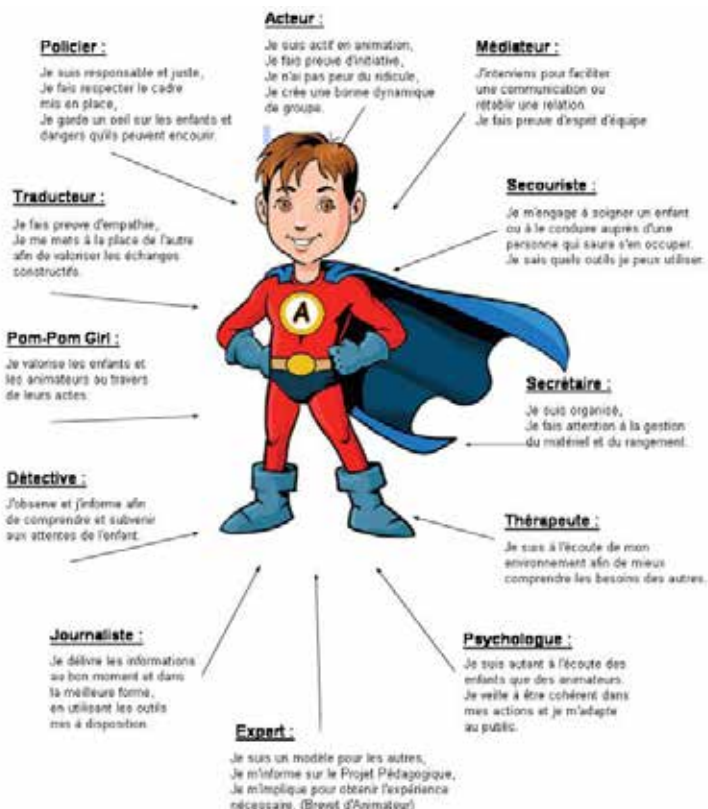
Le Domaine de Mozet propose des classes de dépaysement maternelles, primaires et secondaires animées par son équipe d'animateurs CRH nature. Différentes formules sont mises à disposition : en internat (2, 3 ou 4 nuits) ou en externat. Les classes de dépaysement à Mozet se déclinent autour de trois thématiques qui exploitent chacune l'environnement naturel du Domaine en relation avec les êtres humains : Nature, Moyen-Âge et Préhistoire.

Contact : Domaine de Mozet – Rue du Tronquoy, 2 à 5340 MOZET – 081 588 404 – domainedemozet@mozet.be

GESVES EXTRA LE SUPER ANIMATEUR

Pour que les enfants puissent s'épanouir dans toutes leurs potentialités, les animateurs Gesves Extra doivent être de vrais couteaux suisses.

Voici leurs facettes :



BIBLIOTHÈQUE COMMUNALE L'EXPO IDÉALE !

Cela faisait un petit temps que l'univers d'Hervé Tullet troissait dans nos têtes. Qui n'a pas déjà pris un immense plaisir à se poser avec un enfant et plongé dans son univers au travers d'un point ou des asticoïdigs ? Sans oublier Turlututu !

Nous avions envie de permettre aux enfants de s'imprégner pleinement de la créativité que propose l'auteur dans ses ouvrages, mais surtout de laisser libre court à la leur.

Tous les enfants de maternelles des 4 écoles présentes sur l'entité ont eu l'occasion de venir prendre part à une animation au sein de la bibliothèque. Durant celle-ci, nous avons lu Tullet, pensé Tullet et créé Tullet. Rien de bien compliqué, des idées, de la joie et de la créativité !



De la peinture, des graphismes, des tampons, des ciseaux, des pincesaux, de la colle, des papiers, ... et sont apparus un champ de fleurs, un grand embouteillage, des festins de géant, des feux d'artifices, des sculptures et autres œuvres en tout genre. Voici la recette pour créer une exposition par et pour les enfants !

Pour agrémenter la visite : une tente occultée pour jouer avec les reflets et la lumière, un jeu de société, une fresque collective, des jeux de sculpture et construction, un atelier de création de

monstres et bien sûr plein de livres !

Une réussite à tout point de vue ! Les enfants ont pris du plaisir, découvert l'univers d'Hervé Tullet, les enseignantes ont pour beaucoup poursuivi le voyage en classe, les parents sont venus guidés par les enfants découvrir l'expo et pour certains la bibliothèque.

Hervé avait raison : « Chaque enfant est un artiste ! »

ACCUEIL TEMPS LIBRE

Dans chaque édition du Gesves Info, vous pouvez voir une ou plusieurs activité(s) que nous proposons aux enfants de Gesves et de ses alentours. Mais qui sommes-nous exactement et quel est notre impact dans la vie quotidienne de nos chers petits marmots ?

La vie d'un enfant est coupée en trois grandes parties : la maison, l'école et... tout le reste. Les stages, les plaines, les ateliers, et même les accueils avant et après les cours font partie de L'Extra-scolaire. C'est là que nous entrons en scène. Gesves-Extra, c'est une trentaine de bénévoles, 6 permanent.es et 21 accueillant.es, qui donnent leurs temps et leurs énergies pour faire vivre des moments « Extra » aux enfants lorsqu'ils ne sont ni dans les bras de leurs parents ni derrière un banc d'école.

Gesves-Extra, c'est aussi 29 ateliers par semaine, 11 semaines de plaines, 13 journées pédagogiques, 36 mercredis après-midi d'animation, 19 journées d'animations dans différentes classes.

Tous ces moments sont organisés, préparés et animés pour le bien-être des enfants. Ces moments qui sont souvent pris pour de simples « garderies » mais qui sont bel et bien des moments d'accueil et d'éveil au vivre ensemble et à l'émerveillement.

N'hésitez pas à vous laisser tenter et de faire découvrir l'expérience Gesves-Extra à vos enfants ; que ce soit un mercredi après-midi, à un atelier ou bien même à une plaine.

Cet été, nous voyagerons au pays des pyramides, nous mènerons des enquêtes à faire pâlir Sherlock Holmes, nous nous mesurerons aux épreuves des îles de Kho-Lanta et nous découvrirons le monde fantastique de Barbie.



A LA DÉCOUVERTE DE MÉTIERS DE DEMAIN !



Le samedi 19 octobre se tiendra la prochaine édition de « place aux jeunes gesvois ».

Cette année, l'accent sera mis sur des métiers de demain. Des métiers « pas classiques », des métiers dont on nous parle peu, ou pas du tout à l'école mais qui ont pourtant un avenir et qui permettent souvent à ceux qui les exercent de s'épanouir, d'être innovant...

Quel chouette challenge !

On a piqué ta curiosité ? Reste attentif, les informations complètes suivront dans les prochaines semaines semaines dans nos canaux locaux (Gesves Info, Echo du Samson, FB, Instagram...).



EXPOSITIONS

L'Atelier Picasso

du Centre Saint-Lambert de Bonneville

présente ses œuvres

à la Bibliothèque communale de Gesves



du 25 juin au 3 août 2024

du 10 juillet au 3 août seulement les mercredis 11h-19h
et samedis 10h-16h, sinon mardi et jeudi de 13h30 à 17h30AUS MWÈS D' MAÏY, DI DJUN, DI SÈTIMBE ÈT D'OCTÔBE
QUI VÈGNENUT... VINOZ SU L'VÔYE DI: «L'ARBORÉTOM'
DÈL CURIEÛSE AGASSE »

Avou lès soçons d' vosse tauveléye, avou lès maïsses èt l's-èlèves di vosse sicole di walon, ètur camarâdes qui savenut co comprinde li lingadje di leûs tayons ou taper l' divise è walon, vinox vos porwinnner on djoû au long su l' vôte di « L'arborétom' dèl curieûse agasse ».

Èle vos présinterè dès portraits d'aubes, di plantes, di fleurs, à môde di djeus, di powézîyes, d'advinias, di brichôderîyes èt d' tchansons !

Mins s' èle bèrdèle brâmint, èle vos frè, sins manque, causer, lire, tûzer èt rîre èto, èt co goster dès p'tits frûts s'i-gn-a ou bwâre on bon sirôpe di fleurs ou on té d' fouyes... tot zûnant on-aîr di flûte à l'agnon !

Si plan, c'èst d' vos d'ner l' dâr di fé come lèye : sèmer l' walon dins vosse djârdin èt paurti sès mots avou tortos ! Ça v' dit one saqwè ?

Quand ? Su « rendez-vous » : Lès mèrkidis, lès sèmedis ou lès dîmègnes dès mwès d' maïy, di djun, di sètîmbe èt d'octôbe 2024

Po s'inscrire : creeasbl@outlook.be ou 081 / 57 04 61

Nombe => binde di chîj juqu'à doze djins

Combin : 12 eûros po chaque djin

Raploû-tot : Faulx-Les Tombes, (GESVES), 70 Chaussée de Gramptinne, di 10H00 à 3h00 di l'après-l' - din.ner

Amougnî => Prinde si brikèt avou li.

SPORT

LA BOULE JOYEUSE FLT GESVOISE
ACCUEILLE LES JEUNES

En réponse à un intérêt croissant pour la pétanque parmi les jeunes, le comité de la Boule Joyeuse est heureux d'annoncer la création d'une école dédiée à l'apprentissage de ce sport emblématique. Cette initiative vise à offrir aux jeunes de moins de 14 ans une opportunité unique de découvrir et de pratiquer la pétanque dans un cadre structuré et éducatif.

Le jeu de boules représente bien plus qu'un simple jeu de plein air et offre, en effet, de nombreux bienfaits aux jeunes pratiquants parmi lesquels : développement de la concentration, amélioration de la coordination, renforcement de l'esprit d'équipe, stimulus mental et stratégique, etc.

Cette école d'initiation tiendra ses quartiers tous les dimanches de 9h à 14h, à compter de mai jusqu'à la mi-septembre, dans les installations du club situées en place communale de Faulx-Les Tombes (rue de l'Église).

Pour toute question ou demande d'inscription, les parents intéressés sont invités à contacter M. Jacques BURGUET, Trésorier du club, au 0471/874104 ou via jaco.bu@proximus.be

Le centre sportif et la Commune de Gesves félicitent le club pour cette belle initiative.

DES COUREURS GESVOIS FACE AU GRAND
BALLON

Lors du premier week-end des congés de printemps se tenait, dans les Vosges, au départ du Markstein, le très renommé Trail du Grand Ballon.

Une petite dizaine de membres du groupe Je Cours Pour Ma Forme 10+ Trail, accompagnés de leurs coaches, y était engagée sur plusieurs distances (18, 32, 48 et 70km).

C'est avec brio qu'ils ont tous relevé le défi qu'ils s'étaient fixé et, pour certains, de très belle manière puisque on peut compter deux de nos coureurs dans les 50 premiers du 48km: Adelin NICOLAS, 49ème ainsi qu'une 8ème place et premier belge pour Julien VERRAVER!

À noter également la belle performance de Stephan VIS, doyen du groupe et habitué des épreuves de longue distance, qui termine le 70km à la 38ème place sur 341 finisher en 9h12min38sec.

Avec la solidarité et la convivialité qui ont régné durant tout ce week-end, nul doute que cette expérience enrichissante sera renouvelée lors d'une prochaine édition ou sur d'autres épreuves !





NOS CLUBS SOUS LA LOUPE

Interviews réalisées par le coordinateur Anima Sports - Renaud ETIENNE



TAEKWONDO LIBERT

0494/920.202

tkd-libert@hotmail.com



Président : Boris LIBERT

YOGA-PILATES ANIMA SANA

0472/984.567

valeriejergeay@hotmail.com



Responsable : Valérie JERGEAY

ZUMBA'MINE

0486/310.276

JC.renaissance@outlook.be



Responsable : Jasmine CARRIAUX

À QUI S'ADRESSE LA PRATIQUE DE VOTRE SPORT ?

Le taekwondo s'adresse à toutes les personnes à partir de 6 ans. Le profil de personne est une personne cherchant à savoir se défendre tout en voulant obtenir une bonne condition physique.

Le Yoga - Pilates s'adresse à tous, aussi bien hommes que femmes, de tous âges, sportifs ou non. Cette pratique offre de très nombreuses adaptations. Elle permet donc également l'accompagnement de diverses pathologies.

À tout le monde
Pas de profil
Juste le plaisir de s'amuser, danser et aimer la musique.

QU'APPORTE LA PRATIQUE DE VOTRE SPORT ?

Le Taekwondo apporte à la fois le développement physique (musculaire, cardio, techniques d'attaque et de défense) et le développement mental (confiance et maîtrise de soi).

Le Yoga - Pilates est une discipline complète, qui travaille l'ensemble du corps. Elle permet d'améliorer la posture, la musculature, la souplesse et mobilité, la concentration, l'équilibre, et apporte un apaisement du mental.

La pratique de la Zumba apporte de nombreux avantages, notamment en termes de santé physique et mentale. Cela inclut l'amélioration de la condition cardiovasculaire, la combustion des calories, le renforcement musculaire et la réduction du stress. En plus de ses bienfaits pour la santé, la Zumba peut également être une activité sociale agréable et une façon amusante de rester actif.

COMMENT DÉFINIRIEZ-VOUS L'AMBIANCE AU SEIN DE VOTRE CLUB ?

L'ambiance du club est familiale avec un esprit compétitif qui pousse chacun des membres à se dépasser afin de progresser plus rapidement. De plus le club allie expérience et jeunesse, que ce soit au niveau des élèves comme des professeurs.

L'ambiance y est conviviale et bienveillante. Même si chacun réalise les exercices pour lui-même, dans le respect de son corps, on ressent une véritable ambiance de groupe qui a un effet « porteur » pour tous.

Une ambiance familiale, bon enfant et sans jugement

QUEL(LE) ATHLÈTE/ÉQUIPE SYMBOLISE LE MIEUX VOTRE SPORT ACTUELLEMENT EN BELGIQUE ?

Les athlètes ne sont pas très médiatisés d'une part et d'autre part il y a énormément de catégories étant donné qu'en plus de l'âge comme dans chaque sport, il y a aussi des catégories de poids et de grades. C'est donc difficile de savoir tout suivre.

Le Yoga - Pilates est très à la mode, avec des sportifs qui exhibent leurs performances, impressionnantes mais risquées. Je m'inspire beaucoup du travail du Dr De Gasquet (médecin, professeur de Yoga) qui vise un accompagnement sécurisé et personnalisé, permettant de rendre les exercices accessibles et surtout bénéfiques pour tous !

Je n'ai pas de modèle en particulier.

QUEL INVESTISSEMENT PRÉVOIR ?

Les premiers cours peuvent se faire en tenue de sport pour essayer, ensuite seul le dobok (tenue) est obligatoire. Celle-ci coûte plus ou moins 50 euros. Le club fournit lui-même une bonne quantité de matériel de frappe et de protections (pour ceux qui n'en ont pas).

C'est très simple : une tenue confortable, un tapis de gym, une gourde, et surtout l'envie de bouger régulièrement, et de se faire plaisir tout en se faisant du bien !

Ce sport ne demande pas d'investissement. Il faut juste une tenue de sport et des baskets.

POURQUOI CHOISIR VOTRE SPORT PLUTÔT QU'UN AUTRE ?

Le Taekwondo allie condition physique comme de nombreux sports, mais il permet de savoir se défendre et d'avoir confiance en soi, ce qui n'est pas négligeable de nos jours.

Le Yoga - Pilates est accessible à tous, à petit prix, et quel que soit le niveau sportif. Cette pratique permet d'entretenir sa forme, et d'améliorer son hygiène de vie. Les séances en petits groupes permettent un suivi personnalisé, et les effets de la pratique se font déjà sentir au bout de quelques séances, ce qui est très motivant.

Je pense que l'on opte pour la Zumba quand on aime bouger, quand on aime la musique, et que l'on a le plaisir de savoir que l'on brûle des calories tout en s'amusant. Personnellement, j'ai toujours pratiqué la Zumba car je ne suis pas sportive au départ. J'aime juste la musique, bouger et me vider la tête. Et ce sport m'apporte tout ce dont j'ai besoin.

"GESVES EN SPORTS" : TROIS JOURS DE SPORT ET DE BONNE HUMEUR



Gesves a vibré au rythme du sport durant trois jours intenses et mémorables à la faveur de l'évènement "Gesves en Sports", organisé par l'ASBL Anima Sports - Centre sportif du Grand Gesves avec le soutien de la Commune de Gesves, de la Province de Namur et de l'ADEPS. Retour sur cette première édition, qui s'est déroulée du jeudi 16 mai au samedi 18 mai 2024.

Jeudi 16 mai : Olympiades inter-réseaux des P3 et P4

Le coup d'envoi de la manifestation a été donné via les Olympiades inter-réseaux, rassemblant la centaine d'élèves de 3ème et 4ème primaire issue des écoles René Bouchat, Saint-Joseph et la Croisette. Les magnifiques infrastructures de l'École Provinciale d'Élevage et d'Équitation de Gesves ont accueilli ces jeunes sportifs en herbe qui, répartis par équipes de 10, ont rivalisé d'ardeur et d'enthousiasme, pour affronter le programme d'épreuves qui avait été concocté par les soins de l'ASBL Gesves Extra.

La matinée était ainsi consacrée à divers ateliers thématiques sportifs permettant aux enfants de découvrir et de s'initier à différentes disciplines. L'après-midi, place aux jeux d'équipes à travers lesquels les valeurs chères à la pratique sportive étaient particulièrement mises à l'honneur. Au terme de la journée, chaque jeune compétiteur a été récompensé d'un diplôme, signé de la main du Bourgmestre et de l'Échevin des Sports, et d'une casquette offerte par le centre sportif. Félicitations à tous les participants pour leur engouement et leurs efforts remarquables !



Vendredi 17 mai : Activités sportives pour l'administration communale



Le lendemain, ce fut au tour du personnel de l'administration communale de Gesves de se mettre en scène sur le même site avec, au programme, une série d'épreuves sportives un brin cocasses et atypiques, concoctées par l'équipe de l'ASBL Enjoy Sport. L'ambiance était au beau fixe et les performances n'ont pas manqué d'impressionner. Entre rires et compétition bon enfant, cette journée a renforcé la cohésion et l'esprit d'équipe des membres du personnel technique et administratif.

Samedi 18 mai : Journée portes ouvertes des clubs sportifs

Cette première édition de Gesves en Sports a été ponctuée par une journée "portes ouvertes" dédiée aux clubs sportifs de l'entité. Réparties sur cinq

sites gérés par le centre sportif, les activités ont permis à chacun des clubs de présenter sa discipline au public. Petits et grands ont ainsi pu s'essayer à divers sports, encadrés par les coachs et certains responsables de clubs passionnés et disponibles pour répondre à toutes les questions. Une belle occasion pour les visiteurs de se découvrir des talents cachés et, pourquoi pas, de s'inscrire pour de futures aventures sportives !

L'équipe du centre sportif adresse ses plus vifs remerciements aux partenaires qui ont œuvré à l'élaboration des programmes d'activités, aux directions d'écoles, aux représentants des clubs



sportifs et aux nombreux bénévoles qui ont contribué au succès de ces trois journées d'animations. Elle exprime également sa profonde gratitude à la direction de l'École Provinciale d'Élevage et d'Équitation de Gesves pour le formidable accueil réservé à l'ensemble des protagonistes ainsi qu'au personnel de l'école pour sa prévenance et sa disponibilité.

Une édition « Gesves en Sports » réussie qui en appelle déjà d'autres...

160 ARBRES ET 1140 MÈTRES DE HAIES REMARQUABLES A GESVES

SERVICES ECOSYSTEMIQUES



Ils sont là depuis près de 400 millions d'années et ont permis d'**amorcer la vie sur terre**. Ils se plaisent groupés ou solitaires, feuillus ou épineux. Ils regardent passer les siècles, voire les millénaires si les conditions le permettent. Droits et fiers ou tortueux et poétiques, ces sages immobiles vous regardent chaque jour passer sous leur nez, parfois même marcher sur leurs pieds.

Des racinelles à la cime, ces êtres majestueux nous rendent mille et un services.

Nous connaissons tous le rôle de la **photosynthèse**. Le processus permet à l'arbre de transformer l'énergie lumineuse en énergie chimique, en consommant du dioxyde de carbone en relâchant de l'oxygène.

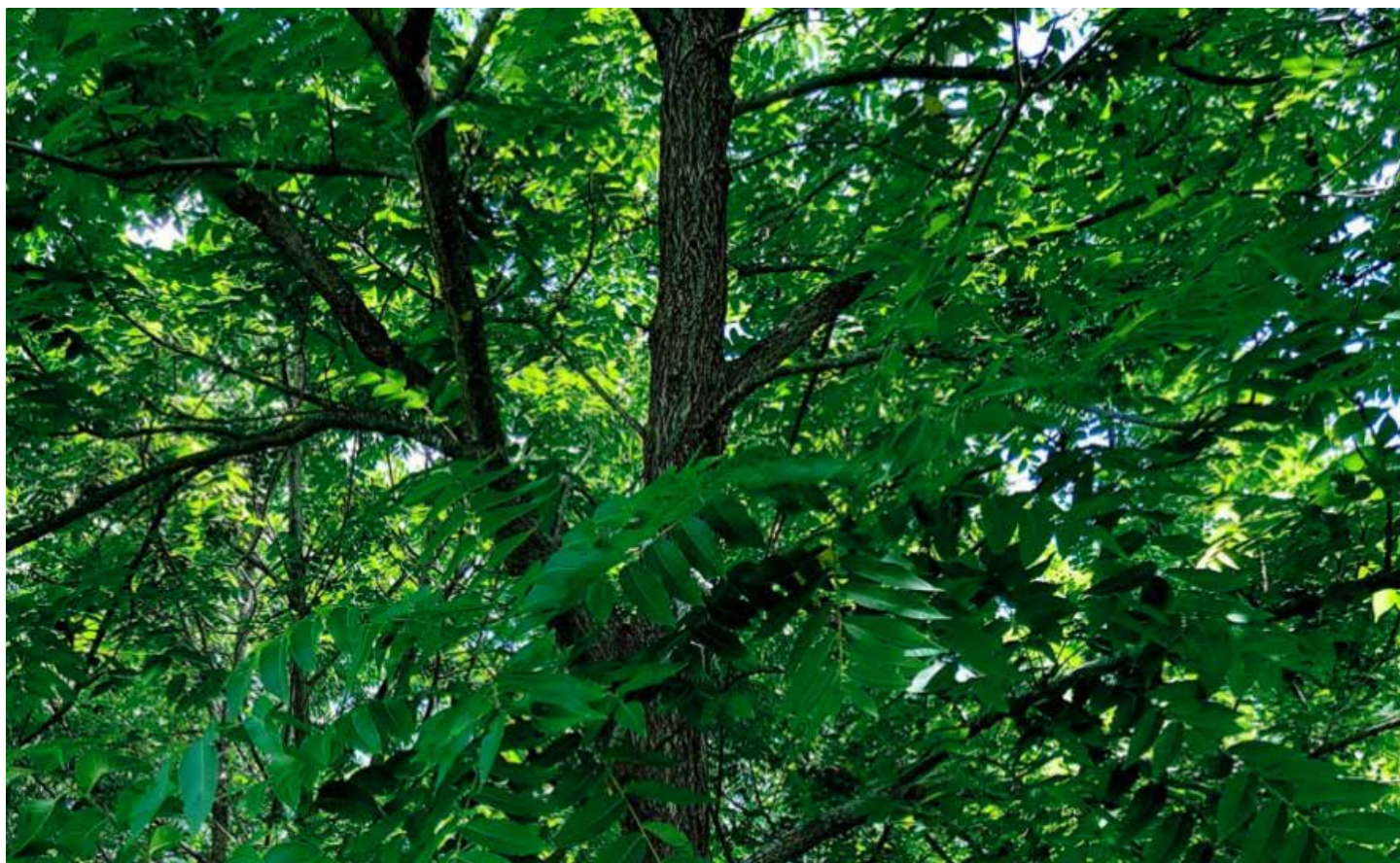
Mais leurs contributions à notre bien-être et à la vie sur terre ne s'arrêtent pas là.

Ces belles ombrelles permettent de dévier 15 à 20% du **rayonnement solaire** grâce à leurs feuilles et 50% de ce rayonnement est absorbé par l'arbre. Grâce à son ombre et à l'évapotranspiration, il permet de **limiter les îlots de chaleur** dans les zones urbaines et de diminuer l'effet cuisant des bandes de bitume.

Le système racinaire des arbres et des haies permet également à l'eau de s'infiltrer plus facilement et ainsi **lutter contre le ruissellement et l'érosion des sols**. Les arbres et les haies **stockent** aussi d'importantes quantités de **CO2**.

Ils protègent de la **pollution sonore** et contribuent à la **valeur paysagère** de notre environnement.

Tout comme la haie, l'arbre est un excellent support pour la **biodiversité** : il protège, abrite, nourrit, creuse, transforme, vieillit, tombe et rend encore de nombreux services une fois mort.



160 ARBRES ET 1140 MÈTRES DE HAIES REMARQUABLES A GESVES



C'est aussi une source locale d'**énergie** et de **matière première** pour la construction ou la réalisation d'objets en tout genre. Il est dès lors important de préserver nos forêts et de les gérer de manière durable.

Résultat du recensement des arbres et haies remarquables à Gesves

Vous l'aurez compris, la présence d'arbres et de haies est indispensable au bon déroulement de la vie sur terre et contribue au maintien de la biodiversité.

C'est pourquoi il est important de **préserver des zones et des spécimens**, en leur donnant la chance de s'épanouir et de vieillir en limitant l'intervention humaine. Dans ce contexte, sous l'impulsion de la Région wallonne, la commune de Gesves a relancé l'année passée un recensement de haies et arbres remarquables sur le territoire de la commune.

Ce **statut de « remarquable »** est attribué aux sujets ayant une dimension exceptionnelle mais aussi aux sujets qui ont une forme atypique, un intérêt botanique, paysager, culturel, folklorique, historique ou constituent un repère géographique,

Le **recensement** s'est fait essentiellement grâce aux citoyens via la plateforme BiomMap, créée par le Gal Meuse@Campagne. La liste a ensuite été vérifiée sur le terrain avant d'être soumise au collège communal et à la CCATM. Une fois validée, cette liste a été proposée à la Région Wallonne. Nous attendons à présent qu'elle soit approuvée et ajoutée à la liste déjà existante, visible sur le site WalonMap (www.walonmap.be => Ajouter des données => Nature et environnement => Faune et flore => Arbres et haies remarquables).

Sur la commune, 97 arbres et 1140m de haies ont ainsi été proposés pour ce statut et validés par le collège communal et la CCATM.

Dès lors, la commune de Gesves devrait bientôt compter 160 arbres et 1140 mètres de haies remarquables.

Il est encore possible d'ajouter des arbres ou haies remarquables lors de vos promenades ou depuis votre maison via la plateforme BiomMap. Une **nouvelle mise à jour de la liste devrait se faire en 2026** sur base des ajouts effectués sur cette plateforme.

Nous tenons à **remercier** tous.tes les citoyen.ne.s qui ont participé à ce recensement et qui contribuent de près ou de loin à la protection des ces arbres et haies remarquables.

Contact : pollec@gesves.be ou 081 670 208

Destination **CONDROZ** FAMENNE

LA TOURNÉE DES APÉROS-JEUX DU TOURISME

Assesse - Ciney - Gesves
Hamois - Ohey - Somme-Leuze

UN MIX ENTRE CHASSE AU TRÉSOR ET APÉRO

6 SAMEDIS
ENTRE AVRIL & AOUT

DE 11:00 À 15:00

Info? destinationcondroz.be
086/40.19.22

GRATUIT
SUR INSCRIPTION

- **18/06** : à **Ciney**
(Office du Tourisme – Place Monseu, 23 – 5590 Ciney)
- **6/07** : à **Gesves**
(Office du Tourisme – Chau. de Gramptinne 110, 5340 Gesves)
- **17 /08** : à **Crupet (Assesse)**
(Office du Tourisme – Rue Haute 7, 5332 Crupet)

PROVINCE de NAMUR
Domaine de Chevetogne

Au cœur de vos loisirs

Envie de profiter toute l'année du
DOMAINE PROVINCIAL DE CHEVETOGNE
et de ses activités durant **toute l'année** à tarif avantageux ?

Achetez votre Pass dans votre administration communale *
au prix de **75 €** par véhicule.

Achetez votre Pass avant le 30 juin et recevez un billet **JINVITE MES AMIS** valable pour 4 pers.

Point de vente pour **GESVES**
Office du Tourisme & de la Culture
Chaussée de Gramptinne, 112

www.domainedechevetogne.be [DomaineChevetogne](https://www.facebook.com/DomaineChevetogne)

IMMERSION EN NÉERLANDAIS

Ecole fondamentale René Bouchat

083 - 67 71 82 0471 - 58 18 71
www.ecole-rene-bouchat.be

WALLONIE-BRUXELLES
ENSEIGNEMENT

À chacun son rythme, à chacun ses pas à l'école René Bouchat.

Nous proposons l'immersion linguistique dès la 3^{ème} année maternelle. Nos classes sont spacieuses, lumineuses et sont toutes équipées d'un tableau interactif.

Les élèves sont accueillis dès 7h et jusque 18h. Nous organisons des ateliers après journée en collaboration avec l'ASBL Gesves-Extra.

Une école où l'on développe la sociabilité, l'autonomie et le respect de chacun.

PERMANENCE JURIDIQUE ASSURÉE PAR LA MAISON DE LA JUSTICE DE NAMUR

Les permanences ont lieu un jeudi par mois à 15h00 au C.P.A.S. rue de la Pichelotte, 9 A, à 5340 Gesves (tél : 083/670 348). **Prochaines dates** : 17 juillet – 8 août – 5 septembre

- Ouvert à tous pour obtenir des renseignements
- Désignation d'un avocat pour les personnes ayant peu de moyens financiers



DES NOUVELLES DES COMPAGNONS DU SAMSON

35 ans de réinsertion socio-professionnelle, 35 ans de partages, 35 ans d'apprentissages, 35 ans de maraîchage !

Venez fêter ça avec nous **le dimanche 23 juin de 11h à 20h !**

- Visites du jardin
- Marché artisanal
- Concert de la Fanfare Royale de Gesves
- Food Truck (cuisine avec les légumes du jardin)
- Bar avec bières et soft wallons
- Château gonflable

Pas de réservation nécessaire.

Adresse : Ry del Vau, 5 à Gesves

Informations :

0478 78 38 30

www.lescompagnonsdusamson.com



RELATION NORD-SUD

UNE DÉLÉGATION DE SAVALOU À GESVES

La deuxième rencontre bilatérale prévue pour 2024 dans le cadre du Programme de Coopération PCIC dans lequel les communes de Gesves (Belgique) et de Savalou (Bénin) se sont engagées se déroulera du 13 au 23 juin à Gesves.

Nous aurons le plaisir de continuer ensemble le travail de partage d'expérience que nous avons eu le plaisir de débiter à Savalou, en mars 2024.

Au programme sont prévus :

- Une visite de l'administration communale et de ses services, en lien avec les questions et propositions faites durant la semaine à Savalou
- Des rencontres de différents partenaires locaux en lien avec une recherche de (re) localisation de la production / transformation / commercialisation / formation des producteurs sur le territoire communal et environs immédiats
- Des partages d'expériences et de réflexions à propos de l'optimisation de l'efficacité des ressources communales au service d'une meilleure gouvernance
- Une rencontre avec notre partenaire de la Maison du Tourisme
- Une visite de divers points particuliers et touristiques du Territoire

Dans le contexte de crises multiformes qui fissurent nos sociétés, et la transition politique à laquelle nous ne pouvons plus échapper, chacun comprend l'importance, pour l'avenir de nos concitoyens et de nos territoires, des réflexions que nous avons l'opportunité de mener et des décisions que les partenaires pourront prendre ensemble, pour renforcer la mise en œuvre du Programme PCIC.

Si vous avez un intérêt à rencontrer les membres de la délégation béninoise et/ou de leur faire découvrir quelques éléments en lien avec le programme (établi sur base des questions et des attentes qui ont été formulées par nos partenaires en mars), n'hésitez pas à manifester votre intérêt auprès de stephanie.brahy@gesves.be



ANIMAUX DE COMPAGNIES : DONNÉES CONSULTABLES



En Wallonie, l'identification et l'enregistrement des chats et chiens sont obligatoires.

Conformément au Règlement général sur la protection des données (RGPD), les données des responsables des chiens répertoriées actuellement sur DOG ID sont anonymisées. Les propriétaires de chiens sont invités à rendre leurs données visibles et les corriger si nécessaire.

Mise à jour des données d'enregistrement

Il est essentiel de mettre à jour les données d'enregistrement de votre animal ! En cas de déménagement, changement de propriétaire, décès de l'animal, perte ou vol, vous devez le signaler à la banque de données correspondante ! En effet, si les données sur la puce électronique de votre animal ne sont pas mises à jour et qu'il venait à s'égarer, les personnes l'ayant récupéré pourraient ne pas pouvoir vous contacter.

Rendre ses coordonnées visibles

Désormais, les coordonnées des responsables de chiens et de chats qui sont répertoriées dans les banques de données d'identification DogID et CatID, ne sont plus directement accessibles aux autorités et aux personnes qui trouvent un animal, à moins que le responsable de l'animal ne l'ait spécifiquement autorisé. En acceptant de rendre vos données (e-mail ou téléphone) visibles, vous les rendez consultables pour la personne ou l'autorité qui aura trouvé votre animal perdu et qui entrera le numéro de puce électronique dans la base de données.

Seuls les vétérinaires sont habilités à inscrire ou modifier les données.

Besoin d'aide ? **Des vétérinaires seront à votre disposition en la salle des Todi Djones de Gesves (derrière l'Administration communale, chaussée de Gramptinne, 112) le samedi 22 juin 2024 de 9 heures à midi.**

Pour tout renseignement n'hésitez pas à contacter Madame Ingrid CAUWERS par téléphone au 083/670 207 ou à l'adresse suivante ingrid.cauwers@gesves.be

BIEN-ÊTRE ANIMAL : RETOUR SUR LE CONCOURS ORGANISÉ PAR LE CONSEIL COMMUNAL DES ENFANTS

Le bien-être animal est une cause qui touche énormément le Conseil Communal des Enfants. La sécurité de nos amis poilus est un sujet qui a souvent été abordé lors de nos réunions, mais nous ne trouvions pas de façon d'en parler au public. Cependant, avec la collaboration de la commune et du CPAS, nous avons finalement trouvé un moyen de sensibiliser les citoyens.

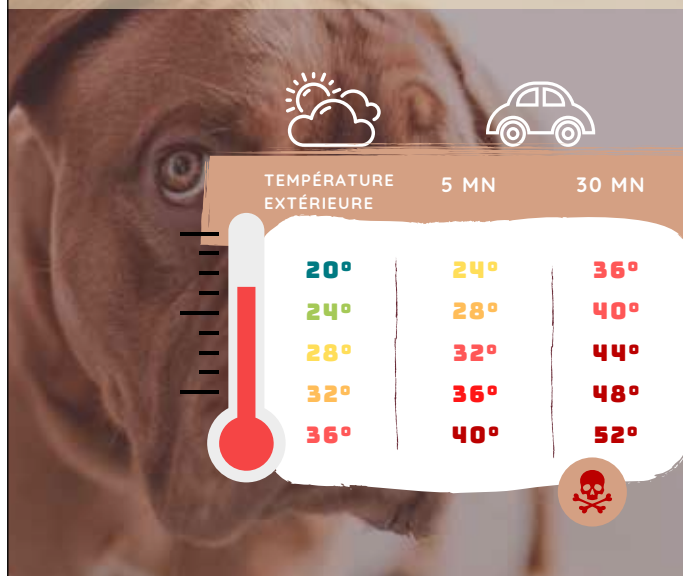
Nous avons lancé un concours du plus beau chien gesvois qui se terminait le 3 mai et c'est avec une grande fierté que nous avons pu comptabiliser un total de 80 participants. Notre grand gagnant est Sam, un Berger Australien !

Après avoir suscité l'attention des citoyens, nous (toujours en collaboration avec la commune et le CPAS) allons mettre en place des panneaux représentant des chiens à différents endroits stratégique sur la commune de Gesves. Sur ces panneaux, un QR Code sera affiché qui dirigera tout un chacun vers notre nouvelle chaîne YouTube « Gesves Extra », présentant une vidéo sur des petites astuces pour prendre soin de nos amis canin. Les enfants ont pris le temps de bien réfléchir à ce qui était essentiel, ils ont ensuite réalisé la vidéo avec un contenu bienveillant pour que chaque personne puisse faire plus attention à l'avenir.

"Un chien est la seule chose sur Terre qui vous aime plus qu'il ne s'aime lui-même." - Josh Billings



NE LAISSEZ JAMAIS VOTRE CHIEN DANS LA VOITURE



LA CHALEUR PEUT LE TUER

PAR TEMPS DOUX OU CHAUD, LA TEMPÉRATURE DANS L'HABITACLE DE VOTRE VÉHICULE PEUT RAPIDEMENT GRIMPER. MÊME À L'OMBRE ET/OU AVEC LES FENÊTRES ENTROUVERTES, IL Y A TOUJOURS DES RISQUES POUR VOTRE ANIMAL. PENSEZ-Y !

UNE VOIE CENTRALE POUR SÉCURISER LE PARTAGE DE LA VOIRIE DANS LE BOIS DE GESVES



Récemment introduit dans le code de la route, cet aménagement innovant change les habitudes et existe déjà depuis plusieurs années aux Pays-Bas et, comme projet pilote dans différentes communes belges, dont Walhain.

La **chaussée à voie centrale** est une voirie composée d'une voie centrale destinée au trafic motorisé, **encadrée par deux bandes latérales réservées aux piétons et cyclistes**.

Les conducteurs de **véhicules à moteur** doivent circuler au centre de la route. Ils sont autorisés à **emprunter les bandes latérales lors des croisements et des dépassements, à condition de ne pas mettre en danger les piétons et les cyclistes** qui s'y trouvent. Les bandes latérales beige/ocre délimitées par des lignes discontinues permettent de sécuriser le cheminement des piétons et cyclistes en les rendant plus visibles.



Hors agglomération, la **vitesse est limitée à 70 km/h**. Les chaussées à voie centrale permettent d'**apaiser le trafic en diminuant la vitesse** et de **sécuriser les déplacements piétons et cyclistes** en leur accordant une **place plus visible**.

Dans le bois de Gesves, la chaussée à voie centrale sera interrompue aux abords du tournant et, dans cette portion, les véhicules reprendront leur position habituelle.

Ce projet a été validé par l'inspecteur sécurité routière du SPW et par la Zone de police.



MAIS QUE FAIT LA POLICE ?

Le stationnement sur la voie publique :

L'Arrêté royal du 01/12/1975 (code de la route) régit le stationnement des véhicules sur la voie publique ; l'objectif étant d'harmoniser la cohabitation des usagers et de garantir la sécurité de chacun.

Il nous semble opportun de vous faire part des infractions le plus couramment constatées par les Services de police :

o Le non-respect de la signalisation

o Le stationnement :

- o à contresens du sens de la marche,
- o Sur les trottoirs et sur les accotement: en saillie (en agglomération),
- o Sur une piste cyclable et *à moins de 3 ou 5 mètres de l'endroit où l'utilisateur doit la quitter ou l'emprunter,
- o Sur les passages pour piétons, ou *à moins de 3 ou 5 mètres en deçà de ces passages,
- o À proximité du sommet d'une côte et dans un virage lorsque la visibilité est insuffisante,
- o Aux abords des carrefours, à moins de 5 mètres du prolongement du bord le plus rapproché,
- o Sur les dispositifs surélevés,
- o À moins de 15 mètres de part et d'autre d'un panneau indiquant un arrêt d'autobus,
- o Devant les accès carrossables des propriétés,
- o Lorsque la largeur du passage libre sur la chaussée serait réduite à moins de 3 mètres,
- o Sur la chaussée lorsque celle-ci est divisée en bandes de circulation,
- o Sur la chaussée, le long de la ligne discontinue de couleur jaune.



Le non-respect du code de la route engendre :

- o une insécurité pour les usagers les plus faibles, dont les enfants,
- o une insécurité pour les cyclistes, utilisateurs d'engins de déplacement de plus en plus présents sur nos routes,
- o une gêne inutile pouvant créer des conflits ,
- o une interpellation des citoyens, des Autorités ou de partenaires externes tel le TEC.

Ces infractions sont passibles d'une amende de 58 EUR à 116 EUR.

Ensemble, pensons à la sécurité de tous.

QUELQUES RÉALISATIONS/TRAVAUX DE CES DERNIÈRES SEMAINES...



Réfection complète de l'impasse des Mésange à Faulx-Les Tombes



Remplacement de divers abribus



Finalisation du Vicigal : travaux de voirie ruelle Burton à Gesves



Réfection complète de la voirie à l'impasse des Merles à Faulx-Les Tombes



Poursuite du chantier de construction du chalet de la « maison de la nature » à la Pichelotte

SORÉE : ACHAT DU TERRAIN DE LA SWDE

La Commune de Gesves vient d'acheter à la SWDE des parcelles d'une superficie de près de 1.500m², situées rue de la Bergerie à Sorée et ce afin de développer le projet « Cœur de Village » pour un montant proposé par le comité d'acquisition de la Région wallonne de 9.500 €.

Celles-ci sont destinées à la réalisation de différents aménagements de loisirs et de biodiversité tels que la réalisation d'une mare, la réaffectation de la remise pour le projet d'école du dehors d'une des écoles communales et l'éventuel développement de logements publics.



COMMUNE DE GESVES
Province de NAMUR – Arrondissement de NAMUR

AVIS D'ENQUETE PUBLIQUE

L'Administration communale porte à la connaissance de la population qu'une enquête publique est ouverte concernant :

Une procédure de modification de voirie en vue de supprimer un excédent de voirie du chemin n°5 situé rue de la Drève à 5340 Sorée jouxtant la parcelle cadastrée division 5, section C et n°109 F.

Cette enquête publique se déroulera sur une période de 30 jours allant du 03 juin 2024 au 02 juillet 2024, selon les modalités prévues à l'article 24 du Décret du 06 février 2014 relatif à la voirie communale.

Le dossier peut être consulté durant la période d'enquête à l'Administration communale au Service Patrimoine sur rendez-vous du lundi au vendredi de 9 heures à 12 heures, le jeudi également jusqu'à 20 heures.

Pour les consultations jusqu'à 20 heures, le rendez-vous doit être pris au plus tard 24 heures à l'avance auprès de Madame Marie Guisse par téléphone au 083/670.204 ou par mail à patrimoine@gesves.be.

Tout tiers intéressé peut formuler ses observations écrites auprès de l'Administration communale dans le délai mentionné ci-dessus, jusqu'à la clôture de l'enquête :

- Par courrier ordinaire au Collège communal : Administration communale de Gesves, Chaussée de Gramptinne 112 à 5340 GESVES
- Par télécopie au 083/670.334
- Par courrier électronique à l'adresse : patrimoine@gesves.be

Les envois par courrier ou télécopies doivent être datés et signés sous peine d'être irrecevables, les envois par courrier électronique sont identifiés et datés et tout courrier portera la mention : MG/Chemin 5.

Tout tiers intéressé peut obtenir des explications et/ou formuler ses observations orales sur rendez-vous auprès de Madame Marie GUISSSE (patrimoine@gesves.be ou tél. 083/670.204).

La séance de clôture de l'enquête publique aura lieu le 02 juillet 2024 à 12h00 à l'Administration communale.

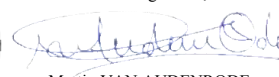
GESVES, le 22/05/2024
Pour le Collège,

La Directrice générale,


Marie-Astrid HARDY



Le Bourgmestre,


Martin VAN AUDENRODE

www.gesves.be

Chaussée de Gramptinne 112 – 5340 Gesves ☎ + 32 (0) 83/670 300 📠 + 32 (0) 83/670 334
BELFIUS : 091-0005306-97 IBAN : BE54 0910 0053 0697 BIC : GKCCBEBB

BALADES DOMINICALES EN JUIN ET JUILLET 2024

Chaque dernier dimanche du mois, le Syndicat d'Initiative de Gesves propose une balade pédestre. Grâce au concours des bénévoles du SI Gesves, elles sont gratuites et guidées. Elles se veulent un moment familial, convivial, sans esprit de performance.



Dimanche 30 juin : départ à 15 heures de la salle Sainte-Cécile de Strud

Dimanche 28 juillet : départ à 15 heures du Hall des Sports de Naninne

Renseignements :

Eliane : 0477/76.73.21 - Yves : 0475/72.94.26

AGENDA ASSOCIATIF

8^{ème} CORRIDA DANS LES BOIS

Courses enfants: 18h30
Adultes: 19h
6.5 ou 12.5 km
AFTER RUN BY 7.4 SOUND

infos : 
Corrida de Haut-Bois
goaltiming.be

Rue de la salle
5340 Haut-bois Gesves

12/07/24

Same epreuve challenge ANIMA GESVES
Au profit de l'aabli


L'fiesse di Faulx-les-Tombes
FAULX-LES-TOMBES

Forains, food truck, bar,
animations musicales et bien d'autres encore

VENDREDI 5 JUILLET **L'Apéro Falsi**
Animations musicales
Levier des couleurs à l'occasion des fêtes de Wallonie
Fanfare Royale l'Union de Faulx-Les-Tombes
The Faker Band - Box Office
DJ Greg
Dès 18h
Entrée gratuite

À 10H30 **Jog'Ker**
Jogging - Challenge Anima
5km = 6€ | 12km = 8€

SAMEDI 6 JUILLET **Start Summer Party**
Soirée by DJ Marc Ronveaux
Dès 21h
Prévente en ligne 6€ - Entrée 8€

Dès 12h30 **Assiette BBQ**
Adultes 16€ - Enfants 12€ - Option dessert -2€

Dès 16h **Blind Test**
Inscriptions sur place 25€/table
by 7.4 sound - Florent Bolton

DIMANCHE 7 JUILLET **Closing**
by DJ Vincent Hussien

Réservation pour le barbecue du dimanche :
jeunessedeflt@gmail.com - www.mj-ft.be - 0473/22.85.17
Plus d'infos sur notre site web www.mj-ft.be
(réservations, préventes, inscriptions, horaires, etc.)
Les réservations et les préventes sont disponibles
jusqu'au mercredi 3 juillet 2024

loterie nationale SECURITY RDW SVP Locations Gesves

Place communale,
Rue de l'Eglise,
5340 Faulx-Les Tombes

BALADE DU GRACQ

DIMANCHE 7 JUILLET, LE GRACQ VOUS INVITE À UNE BALADE À VÉLO

L'an passé, nous étions nombreux à cette même date à enfourcher notre vélo pour découvrir en groupes les « points nœuds ». Cette année, nous vous proposons de suivre une portion du V.

Deux circuits seront proposés :

- L'un de 35 km
- L'autre de 17 km

Rendez-vous le 7 juillet à 13H30 à la Maison de la Laïcité (118 chaussée de Gramptinne, Gesves).

Au retour de balade, le Gracq vous offre le goûter.

Venez nombreux avec enfants, amis, voisins, curieux ou sportifs, avec votre vélo (en bon état).

N'oubliez pas d'endosser un équipement voyant.

Inscriptions souhaitées : gesves@gracq.org

Le vélo est votre passion, votre envie, votre plaisir : rejoignez le Gracq Gesves, participez à ses actions, faites partie de l'équipe :

<https://www.gracq.org>



LES 3X20 DE HALTINNE ORGANISENT UNE JOURNÉE À MARIEMBOURG

Quand : le samedi 10 août 2024

Départ :

- 1) 8h45 depuis le parking de la salle à 5340 Haltinne
- 2) 9h00 depuis le parking de l'église à 5340 Haut-Bois

Retour prévu vers 19h45-20h15.

Prix : 65,00 €. Il comprend le déplacement en autocar, les visites guidées au programme et le repas de midi (entrée-plat-dessert + hors boissons comprises)

Réservation obligatoire :

- Jean-Paul BELTUS :
081 58 05 30 ou 0497 77 40 02
- Jacqui HINCOURT :
083 67 80 31 ou 0478 67 37 97

Paiement sur le compte BE13 0689 4810 8339 ouvert au nom des 3x20 de Haltinne. Le paiement confirme la réservation.

En communication, veuillez indiquer « Excursion 10/08/2024 ».



STAGE EN WALLON

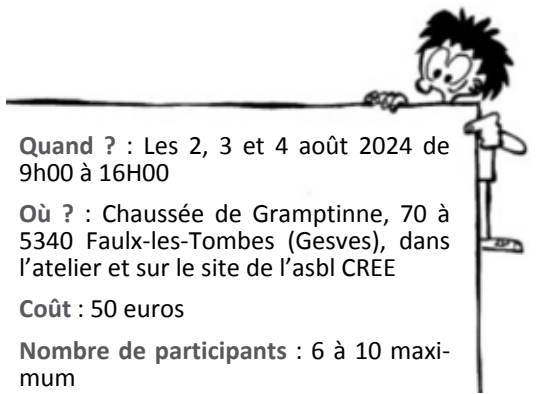
Comment inciter des enfants de 8 à 12 ans à apprendre et pratiquer une langue régionale ?

STAGE POUR ANIMATEURS LES 2, 3 ET 4 AOUT 2024

Description :

Au programme : répertoire de chants traditionnels, répertoire de chants originaux, fabrication et pratique d'objets sonores, manipulation de matières naturelles, poésies originales et poésies traduites,

Dynamique destinée à toute personne intéressée par le programme « Langues et Cultures régionales en classe ».



Quand ? : Les 2, 3 et 4 août 2024 de 9h00 à 16h00

Où ? : Chaussée de Gramptinne, 70 à 5340 Faulx-les-Tombes (Gesves), dans l'atelier et sur le site de l'asbl CREE

Coût : 50 euros

Nombre de participants : 6 à 10 maximum

Contact & inscription/information :
Joëlle SPIERKEL - 081/ 57 04 61
creeasbl@outlook.be

Fête de l'été

Organisation → L'Union Royale culturelle FLT

Dates → Week-end 3 et 4 août 2024

Adresse → Salle l'Union,
2, rue A. Collard à 5340 Faulx-Les Tombes
et sous chapiteau ouvert

Activité Samedi → Samedi 3 août dès 16h30 : Défilé de la fanfare, en attelage, dans la commune de Faulx-Les Tombes.

Activité Dimanche → Dimanche 4 août à 11h45 : Concert apéritif offert et animé par l'Union Royale Culturelle de Faulx-Les Tombes.

Dès 13h00

Repas - BBQ

Adulte :	23,00 €	Enfant (-12 ans) : 15,00 €
3 viandes		1 saucisse de campagne
Apéritif, son buffet de salades et crudités, Dessert.		Buffet de salades et crudités, Dessert.

Contact → **Réservation obligatoire pour le BBQ jusqu'au dimanche 31 juillet :**

Didier Rase au : 081/57 06 54 ou 0476/63 59 47 – rasedidier@gmail.com
Jean-Pierre Bruyers au : 081/51 38 23 ou 0498/07 10 36 – jpbruyers@gmail.com

Compte : BE71 0011 9382 4769

Retrouvez tous les détails sur notre page Facebook.

GESVES

30 Juin

Barbecue de la fanfare

25€/pers

Reservation :
Alain Renard : 083/677.010
ou par mail: annebruyneel@skynet.be

REPAS MUSICAL
Formule: Apéro, repas, dessert
SALLE DES TODI D JONES
112 chaussée de Gramptino
5340 Gesves à partir de 12h00

Mort de rire Events

GESVES

TOURNOI de Pétanque

DIMANCHE 14 Juillet 2024

112 chaussée de Gramptine (Derrière la commune de Gesves)

CONCOURS EN DOUBLETTE
7€ / pers
Première boule à 10h00

RICARD

ASSIETTE BARBECUE
11€ PERS
SUR RÉSERVATION

Enregistrez votre Team:
dimitriguillaume@live.fr

Payable sur le compte :
14€/ équipe + repas si désirés
BE 60 -0018-7884-8570 avec
mention "pétanque"
+ le nom de votre équipe en commentaire



COMMUNE DE GESVES

Fête Nationale du 21 juillet

Programme des festivités :

SAMEDI 20 JUILLET :

19H-02H : BAL AUX LAMPIONS SUR LA PLACE COMMUNALE DE SORÉE

DIMANCHE 21 JUILLET :

10H30 : TE DEUM

11H30 : DISCOURS DU BOURGMESTRE SUR LE PARVIS DE L'ÉGLISE DE SORÉE

12H-13H : CONCERT APÉRITIF OFFERT PAR LA COMMUNE ET ANIMÉ PAR LA FANFARE ROYALE DE GESVES AU CENTRE RÉCRÉATIF DE SORÉE

Nous espérons vous accueillir nombreux





ASSOMPTION
Fête du 15 Août

LUNDI 14 AOÛT

16H00

OUVERTURE DES ÉCHOPPES TENUES PAR LES ASSOCIATIONS

18H00 - 01H00

GUINGUETTE SUR LA PLACE COMMUNALE DE GESVES

MARDI 15 AOÛT

10H00

DÉPART DE LA PROCESSION VERS UNE CHAPELLE GESVOISE (GESVES VILLAGE)

10H30

BÉNÉDICTION EN WALLON

11H00 - 12H00

CONCERT-APERITIF OFFERT PAR LA COMMUNE ET ANIMÉ PAR LA FANFARE ROYALE DE GESVES SUR LA PLACE COMMUNALE DE GESVES, SOUS CHAPITEAU

12H00 - 17H00

OUVERTURE DES ÉCHOPPES TENUES PAR LES ASSOCIATIONS

LES GESVOIS ONT DU TALENT : AUBIN GATERETSE, UN JEUNE FALSITOMBIEN EN FLORIDE

Aubin, fils de Florence Tillieux et d'Innocent Gateretse et petit-fils de Léon Tillieux, né à Faulx-Les Tombes en 2001, a commencé à jouer au Basket Club de Faulx-Les Tombes à la fin des années 2000 et au Spirou de Charleroi avant de s'envoler en plein Covid en 2020 vers la Floride. Il suit actuellement des cours en communication à l'université d'Orlando où il a naturellement intégré le club de basket des « Stetson Gohatters ». Fort d'un titre de champion en 2024 avec cette équipe, il vient d'annoncer son départ pour l'Université d'Utah State en Utah. C'est en 2019 aux championnats d'Europe de Basket à Oradea en Roumanie qu'il fut repéré pour un avenir prometteur dans le basket alors qu'il avait été sélectionné pour l'équipe nationale belge des moins de 18 ans pour ces championnats. Il avait reçu cette année-là un prix de la commune de Gesves. Nous lui souhaitons bon succès dans sa progression comme basketteur ainsi que dans ses études.



8 MAI 1945 – COMMÉMORATION

Cette année, afin de permettre aux élèves de nos écoles de participer à la Commémoration du 8 mai, la cérémonie a été organisée en 2 temps :

Le vendredi 26 avril au matin, les autorités communales et les porte-drapeaux se sont réunis devant le monument aux morts de Gesves (cimetière), en présence des élèves des écoles René Bouchat et Saint-Joseph de Gesves.

L'après-midi, c'était au tour des élèves de l'école de l'Envol de se réunir, avec les autorités communales et les porte-drapeaux, au monument aux morts de Faulx-Les Tombes (sur le parvis de l'église).

Le mercredi 8 mai, les autorités communales et les porte-drapeaux se sont retrouvés au monument aux morts de Strud (église), où le Bourgmestre a prononcé un discours rappelant les dangers du fascisme et des extrémismes.



Bienvenue au Domaine de Mozet

Stages nature été 2024

De 4 ans à 16 ans !

Du 15 au 19 Juillet :

- M2-M3 : Les aventures des minis naturalistes
- P1-P2 : La ludothèque de la nature
- P3-P5 : Les explorateurs de la nature
- P6-S3 : Stage survie douce

Du 22 au 26 Juillet :

- M2-M3 : Les apprentis jardiniers
- P1-P2 : La nature au Moyen-âge
- P3-P5 : La vie fascinante des abeilles

Du 19 au 23 Août :

- M2-M3 : A la rencontre des Nutons de Mozet
- P1-P2 : Cro-mimi cro-mignon
- P3-P5 : Faune sauvage

Besoin d'un lieu pour vos réunions professionnelles ? Notre centre propose des espaces adaptés à toutes vos activités.

Plus d'informations sur nos projets

Vivez une Expérience Unique au Cœur de la Nature !
 Contactez nous dès aujourd'hui pour réserver votre séjour ou en savoir plus sur nos services.
 domainedemozet@mozet.be / 081 58 84 04
 2 Rue Du Tranquoy, 5340 Mozet

PLAN DE COHÉSION SOCIALE

LA COMMUNE DE GESVES A REÇU LE LABEL HANDY CITY !

En signant la charte en 2019, la commune s'était engagée à favoriser l'inclusion de la personne porteuse de handicap, visible ou non. Plusieurs projets ont déjà vu le jour ... une commission consultative, des ateliers de sensibilisation dans nos écoles, une journée de mise à l'honneur des personnes porteuses de handicap, ... Certes, il y a encore du travail mais cette reconnaissance nous motive à poursuivre des actions concrètes en faveur d'une meilleure accessibilité.



Merci aux membres de notre CCPH pour leur investissement et à nos 2 fidèles partenaires, Upea Nuances et le centre Saint Lambert.

Nous profitons également pour vous informer que durant la corrida de Hautbois prévue le vendredi 12 juillet, les membres de la CCPH seront présents avec une joëlette.

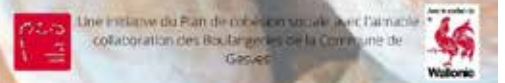
Vous souhaitez ou vous connaissez une personne qui souhaite faire le parcours en joëlette, contactez soit le PCS au 083/670.344 ou pcs@gesves.be, soit madame Nathalie Pistrin au 0477/39.16.30 ou nathalie.pistrin@gmail.com

L'ACTION "PAINS SUSPENDUS" EST TOUJOURS D'ACTUALITÉ

Pains Suspendus :
Votre boulangerie participe !

Offrez un pain à des personnes qui en ont besoin
 Le principe, vous achetez 1 pain, vous en payez 2.

Le pain que vous offrez sera récolté par le CPAS pour la banque alimentaire.
 Merci pour votre solidarité !



REPAIR CAFÉ CET ÉTÉ



Rendez-vous le 06 juillet mais attention il n'y a pas de Repair café au mois d'août, nos bénévoles prennent un peu de congés.

Pour rappel, le Repair se déroule de 13h30 à 16h30, rue de la Pichelotte 9 à Gesves, dans les locaux intergénérationnels.

POINTPENSION DE GESVES



Le Pointpension a lieu chaque 1er vendredi du mois, uniquement sur rendez-vous au 1765.

SERVICES SUPRA-COMMUNAUX

PARC NATUREL CŒUR DE CONDROZ, C'EST PARTI !



Cela fait plus de 20 ans que l'idée de créer un Parc naturel en plein cœur du Condroz a germé au sein des décideurs politiques locaux. Récemment, le projet a pu arriver à maturité grâce aux acquis des deux GAL locaux (Condroz-Famenne et Tiges et Chavées) qui ont mené de nombreuses actions en faveur du développement durable de notre région.

Reconnu en décembre 2023 par le Gouvernement wallon, le Parc naturel Cœur de Condroz vient officiellement d'être créé le 14 mars dernier ! Il est composé des communes d'Assesse, Ciney, Gesves, Hamois, Havelange et Ohey.

Mais c'est quoi au juste un Parc naturel ?

Fréquemment, lorsqu'on évoque le concept de Parc naturel, on pense réserve naturelle. Or, ces deux dispositifs sont bien distincts. Si une réserve naturelle a comme objectif exclusif de préserver la nature au sein d'un périmètre bien délimité, le Parc naturel quant à lui intègre l'ensemble des facettes du développement durable d'une zone rurale. C'est un véritable projet de territoire !



Un Parc naturel est donc composé de plusieurs communes qui décident de s'associer pour gérer durablement le territoire en prenant le pari que l'homme peut développer ses activités tout en préservant une biodiversité variée et souvent précieuse, en prenant en compte la qualité des paysages et de son cadre de vie et en gérant durablement ses ressources.

Au cœur des missions d'un Parc naturel, on retrouve donc la protection de la nature et de l'environnement et l'aménagement du territoire bien sûr, mais également le développement économique et rural, la cohésion sociale et la sensibilisation de tous aux richesses du territoire.

Concrètement, le Parc naturel va mener des projets dans des thématiques aussi diverses que la préservation des richesses naturelles, la préservation des paysages, la mobilité, l'insertion socio-professionnelle, l'agriculture et les circuits courts, le soutien à l'économie locale, le développement de filières spécifiques, les économies d'énergie ou encore le tourisme.

Pour mener à bien ces différents projets, une équipe vient d'être recrutée. Les nouveaux chargés de projet travailleront bien entendu en étroite collaboration avec toute une série d'acteurs locaux et régionaux.

Ces différents acteurs et personnes privées sont d'ailleurs majoritaires dans les organes décisionnels du Parc naturel composés donc de représentants privés et d'élus des six communes.

Au-delà de ses missions thématiques, le Parc naturel représentera également un lieu d'échanges privilégié entre les six communes, renforçant ainsi les synergies entre elles, ainsi que l'identité rurale condruzienne.

De belles réalisations en faveur d'un développement harmonieux de notre magnifique territoire !

Envie d'en savoir plus sur les projets du Parc naturel Cœur de Condroz ?
<https://coeurdecondroz.be> - info@coeurdecondroz.be



Les articles des groupes politiques n'engagent que les auteurs.

ECOLO

ECOLO-GESVES

Mobilité des Gesvois(e)s : une priorité !

Un grand merci pour votre participation à notre pétition ! Au final, nous sommes 225 à avoir signé notre demande pour densifier les lignes 41 et 42. C'est-à-dire obtenir de plus grands bus aux heures de pointes et des bus plus fréquents pendant la journée (y compris le dimanche).

Forts de toutes vos signatures, Hélène Laigneaux et Arnaud Deflorenne ont rencontré le Ministre Henry en charge de la mobilité en Région wallonne. Le Ministre leur a rappelé que sous son impulsion, la dotation annuelle des TEC a augmenté de 25 % (de 789 millions d'euros par an à 987 millions d'euros par an). Jamais un gouvernement n'avait autant investi dans les TEC.

En ce qui concerne nos demandes, même si aucune solution ne peut être apportée dans l'immédiat, notre pétition rend visibles et concrets tous les problèmes que nous rencontrons ainsi que les solutions que nous proposons. Le Ministre a d'ailleurs transmis nos revendications à l'AOT et au TEC, les deux structures qui gèrent les bus en Wallonie.

Nous reviendrons sur ce dossier dans les mois qui viennent !

Invitation Afterwork

Ecolo vous invite à un apéro « Afterwork » ce jeudi 27 juin à la Salle de Haut-Bois la vie (rue de la salle à Haut-Bois) !

A partir de 19h, nous aurons le plaisir d'offrir un verre aux Gesvoises et Gesvois (ensuite boissons et planches apéritives à prix coûtant). Une belle occasion de prendre du temps pour faire connaissance, parler de la commune et de nos futurs projets !

Programme électoral communal

Comme avant chaque élection communale, les Ecolos de Gesves vont venir à votre rencontre pour discuter des propositions de notre programme communal. Préparez vos idées !

Vous souhaitez vous impliquer dans la vie de notre commune ? N'hésitez pas à nous contacter via info@gesves.ecolo.be ou sur le 0497/46.08.50 (Arnaud Deflorenne - Co-Président).

GEM



Connectivité

Par le biais de l'action « Last Mile », qui a pour but d'améliorer la connectivité fixe pour l'ensemble des zones en déficit de connectivité THD (très haut débit), le ministre du Numérique, Willy BORSUS, a retenu plusieurs endroits du territoire gesvois, à savoir la Vallée de Strouvia (Goyet), Bellaire (Haltinne), Strud, Les Forges et la Petite Gesves.

Au total, c'est un investissement de 1.412.665 € consenti par la Wallonie et qui améliorera la connectivité d'au moins 605 ménages gesvois.

L'objectif fondamental est de connecter de manière durable les zones du territoire wallon confrontées à un déficit de connectivité, en mettant particulièrement l'accent sur les régions rurales.

Inondations

En juillet 2021, notre commune a été touchée par les inondations à plusieurs endroits. Le conseil a d'ailleurs récemment approuvé le cahier des charges relatif à la réfection de la rue du Ruisseau et du Pont sur le Samson pour un montant estimé à 320.031,09 TVAC.

GEM mettra à l'étude des propositions concrètes afin d'éviter de revivre de telles situations. On peut citer parmi celles-ci, par exemple, la mise en place de zones humides pour éponger les débordements, des constructions en dur adaptées à notre territoire ou des espaces inondables (digues, bassins d'orages ou de rétentions), ou encore l'optimisation du système d'alerte crues.

Il sera essentiel d'étudier et de concerter ces propositions avec les citoyens concernés et de les maintenir informés.

Nos conseillers communaux et CPAS

Simon Lacroix, André Bernard, Denis Balthazart, Eddy Bodart, Carine Dechamps, Mélanie Wiame, Joseph Toussaint, Armel Letecheur, Maxime Goffinet, Marie-Hélène Zicot, Michel Kinard.

Vous désirez vous investir pour votre commune ?

Vous désirez nous rejoindre ?

Vous avez des suggestions/réflexions ?

Contactez-nous :
gesvesenmieux@gmail.com
ou 0498/25.23.01

RPGPLUS



L'« autoroute de l'eau » passera par Sorée

Avec près de 100 km de conduites neuves, 2 stations de pompage, 2 réservoirs et un château d'eau neufs, c'est de loin le plus imposant des chantiers de la SWDE dans le cadre des investissements pour la sécurisation de l'approvisionnement en eau de la Wallonie.

Voilà celle qu'on appelle l'autoroute de l'eau. Elle doit permettre d'acheminer de l'eau de la Gileppe jusqu'à Wellin en province de Luxembourg, en passant par le village de Sorée. Le permis a été accordé dernièrement pour notre commune. Cela permettra de sécuriser l'apport en eau potable dans le village, où des problèmes sont rencontrés régulièrement depuis des années.

Investir en faveur du patrimoine

Nos églises constituent des éléments particulièrement précieux de notre patrimoine local, que nous devons entretenir avec soin. C'est pourquoi notre groupe a souhaité investir dans la préservation de certains biens, comme la rénovation de la chapelle du Pré d'Amite, des travaux de toiture à Haut-Bois, la protection des vitraux de l'église de Sorée et la restauration des statues de l'église de Strud. Dernièrement, le Conseil communal a décidé à l'unanimité d'investir en faveur de la protection des vitraux de l'église de Mozet ainsi que la mise aux normes électriques de l'église de Haltinne.

Label Handicity

Sous l'impulsion de notre Présidente du CPAS et de la Commission communale de la personne handicapée, notre commune a obtenu le label handicity. Ce label récompense les communes qui font des efforts en matière d'inclusion et d'accessibilité. La situation est encore loin d'être parfaite, mais nous veillons à améliorer les conditions d'accueil et d'accès de nos infrastructures à toutes et tous. Si vous avez des suggestions ou constatez des points particuliers d'amélioration, n'hésitez pas à nous contacter !



Ets DUMONT

BRICOLAGE

Rue Les Fonds 25 - 5340 Gesves

083 67 71 35

BOULANGERIE - PÂTISSERIE - TRAITEUR

LE PAIN D'ANTAN

lepaindantan.be

SUIVEZ-NOUS AUSSI SUR  

GEMBOUX

142, Chaussée de Namur
Tel. : 081 611 600

WIERDE

97, Rue de Jausse
Tel. : 081 588 883



Ingrid SACRE

- Massothérapeute
- Réflexologie plantaire
- Reiki

Soins des jambes lourdes et/ou gonflées
avec le drainage lymphatique manuel
'méthode voder'

Visitez ma page  Ingrid Sacré le bien-être naturellement
Vous y trouverez plein d'autres idées

Rue Brionsart 139 - 5350 OHEY

www.massotherapie-sacre.be

0475/348.293



Réservation
0472/966.905
083/677.905

ou sur
www.lapetitegesves.be



ouvert
du mercredi au
dimanche

Consultez nos horaires
via nos réseaux sociaux

Chaussée de Gramptinne 144
5340 Gesves

DecoStyles

Léonet Johan

Peinture intérieure et extérieure.
Peinture décorative
Mortex
Revêtement sol et mur, parquets...



leonetjohan@live.be

GSM: 0479/82 50 49 - 5340 FAULX-LES-TOMBES



Godfroid Céline

L'éveil de l'âme

Céline vous présente ses créations
sur mesure avec les bienfaits
des pierres en **litho thérapie**.
Bougies, bracelets, tarot, senteur
voiture, je mixe selon vos envies.

N'hésitez pas à me contacter
afin de créer ces petites pépites 🍷

* godfroid.celine@gmail.com

☺ 0497 67 66 95 (idéalement par sms ou whatsapp)

✦ Gesves

👁 L_eveil_de_son_ame 





MARC
TREMBLEZ
SRL

Chauffage • Sanitaire • Pompes à chaleur
Panneaux solaires thermiques

083/67 74 67 0474/60 84 83

marctremblez@gmail.com
www.chauffage-tremblez.be



Matériaux de construction
Isolation
Pavé extérieur
Stabilisé
Pellets
Plâtre
...

RÉNOVER,
CONSTRUIRE,
AMÉNAGER.

Rue de la Fagne, 32 - 5330 **ASSESE**
Tél. 083 65 50 94 • Fax 083 65 64 04 • www.toutfaire.be/lizin
e-mail : lizin@toutfaire.com

SV SOINS

VINCENT NAISSE - SANDRINE MOUTHUY
081/30 36 16 - 0476/78 94 53

info@svsoins.be

**Une équipe d'infirmiers
et infirmières à domicile
pour tous types de soins :**



Toilettes - Pansements - Injections - Soins palliatifs...

**Localités : Jambes, Naninne, Dave, Sart-Bernard,
Erpent, Faulx-les-Tombes, Gesves, Haltinne,
Andenne et environs**

Agréé toutes mutuelles.

A votre service, à votre écoute 7j/7

Drève des Arches, 3 5340 Faulx-les-Tombes

Proxy



Bois d'Ohey

**60 places de parking
OUVERT NON-STOP**

OUVERT :

Le lundi de 12h à 19h

Du mardi au samedi de 8h30 à 19h

Le dimanche et jours fériés de 8h30 à 12h30

Rue de Ciney, 179 • OHEY • 085/61.17.42

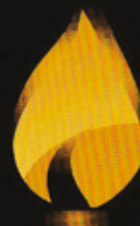


L'abus d'alcool nuit à la santé.

CHAUFFAGE - SANITAIRE - ÉLECTRICITÉ
CLIMATISATION

INSTALLATION - ENTRETIEN - DÉPANNAGE

GSM 0472 73 59 83



Entreprise

Julien
MICHAUX

SRL

Email : entreprisejulienmichaux@skynet.be

www.chauffagejulienmichaux.be

Chaussée de Gramptinne 154 - 5340 GESVES